

**MARZENIA
WYCHOWANKÓW PLACÓWEK
OPIEKUŃCZO - WYCHOWAWCZYCH**

ADAM KITA



Adam Kita

Marzenia wychowanków
placówek opiekuńczo-wychowawczych

Adam Kita

Marzenia wychowanków placówek
opiekuńczo-wychowawczych

Poznań 2025

Wydawnictwo Naukowe Kontekst

Adam Kita, Marzenia wychowanków placówek opiekuńczo-wychowawczych, Poznań 2025, Wydawnictwo Naukowe Kontekst, s. 88, 1 schemat, 20 rycin, aneksy.

Children's dreams in educational care facilities

Recenzenci

Dr Jolanta Żarczyńska-Hyla, Wydział Nauk Społecznych, Uniwersytet Opolski
Dr hab. Eugenia Karcz-Taranowicz, prof. UO, Wydział Nauk Społecznych, Uniwersytet Opolski

Streszczenie

Praca magisterska została poświęcona problematyce marzeń wychowanków umieszczonych w placówkach opiekuńczo-wychowawczych. W celu zbadania marzeń podopiecznych placówek badaniem zostało objętych pięciu wychowanków umieszczonych w instytucjonalnej pieczy zastępczej. Przeprowadzone badanie miało na celu ukazanie marzeń podopiecznych, zawartych w problemach badawczych.

Słowa kluczowe

Wychowankowie placówek opiekuńczo-wychowawczych, marzenia, rysunek marzeń, placówka opiekuńczo-wychowawcza.

Praca magisterska napisana pod kierunkiem dr hab. Eugenii Karcz-Taranowicz, prof. UO – Pedagogika, Wydział Nauk Społecznych Uniwersytetu Opolskiego, Opole 2024



Projekt okładki
Mateusz Waliduda

Korekta
Jan Bocian

© Copyright by Adam Kita
Wydawnictwo Naukowe Kontekst, Poznań 2025

ISBN 978-83-68332-01-8

Druk
Zakład Poligraficzny Moś & Łuczak, Poznań

 **Kontekst**
Wydawnictwo
WYDAWNICTWO NAUKOWE

Wydawca
Wydawnictwo Naukowe Kontekst
www.wkn.com.pl

*Wszystkim podopiecznym,
przebywającym w pieczy zastępczej,
którzy nigdy nie przestali marzyć,
książkę tę dedykuję*

Spis treści

Wstęp	9
-------------	---

Rozdział I

Wychowankowie placówek opiekuńczo-wychowawczych, na podstawie literatury przedmiotu

1.1. Podstawowa terminologia	11
1.2. Klasyfikacja placówek opiekuńczo-wychowawczych	16
1.3. Funkcjonowanie wychowanków w placówkach opiekuńczo-wychowawczych	23
1.4. Podopieczni placówek opiekuńczo-wychowawczych – stan badań ...	28

Rozdział II

Założenia metodologiczne badań własnych

2.1. Strategia, przedmiot i cele badań	35
2.2. Problemy badawcze	38
2.3. Metody, techniki i narzędzia badawcze	40
2.4. Teren badań i charakterystyka próby badawczej	45

Rozdział III

Marzenia podopiecznych placówek opiekuńczo-wychowawczych – analiza i interpretacja wyników badań własnych

3.1. Definiowanie marzeń przez wychowanków placówek opiekuńczo-wychowawczych	49
--	----

3.2. Marzenia wychowanków przed umieszczeniem w pieczy zastępczej i po umieszczeniu w placówce	52
3.3. Sposoby realizacji marzeń przez podopiecznych placówek opiekuńczo-wychowawczych	55
3.4. Marzenia wychowanków w pracach plastycznych	58
Zakończenie	71
Spis rysunków	75
Spis schematów	76
Bibliografia	77
Aneksy	81
Streszczenie	85
Summary	86

Wstęp

Wychowankowie placówek opiekuńczo-wychowawczych stanowią liczną grupę, która ze względu na specyfikę miejsca, w którym mieszka jest postrzegana jako niedostępne źródło informacji. Podopieczni placówek to dzieci i młodzież w różnym wieku, z różnymi trudnościami, wynikającymi z sytuacji rodzinnej. Pozbawione opieki i wychowania ze strony środowiska rodzinnego. Pozostawione często samym sobie, które wychowywały się w trudnych warunkach, w odróżnieniu od ich rówieśników przebywających w rodzinie. Zadaniem placówek opiekuńczo-wychowawczych jest całodobowa opieka nad dziećmi porzuconymi, z trudnych środowisk wychowawczych, rodzin przejawiających dysfunkcje. Problematyka dzieci przebywających w placówkach opiekuńczo-wychowawczych jest bardzo często pomijana, ze względu na uprzedzenia i panujące stereotypy na temat funkcjonowania placówek opiekuńczo-wychowawczych. Nadrzędną potrzebą wychowanków jest zapewnienie prawidłowej opieki i wychowania oraz utrzymanie dobrostanu i przywrócenie funkcjonowania ich w domu rodzinnym. Dzieci przebywające w placówkach opiekuńczo-wychowawczych, mają zapewnione wszystko, co jest im potrzebne w celu prawidłowego funkcjonowania i minimalizowania strat wynikających z rozłąki z domem rodzinnym. W miarę możliwości personel placówki stara się dzieciom zapełnić czas i łagodzić skutki rozłąki ze środowiskiem rodzinnym. Jednym z takich elementów jest poznawanie marzeń podopiecznych i ich realizacja. Kluczowym jest, aby poznać ich wartości, potrzeby, indywidualne historie, aby móc w pełni odnaleźć ich wewnętrzne pragnienia.

Celem mojej pracy badawczej było poznanie marzeń podopiecznych placówek opiekuńczo-wychowawczych. Praca składa się z trzech rozdziałów. Pierwszy rozdział zawiera ujęcie teoretyczne, w którym zawarłem podstawową terminologię w celu dokładnego zrozumienia całości pracy. Następnie klasyfikację placówek opiekuńczo-wychowawczych oraz funkcjonowanie wychowanków w placówkach opiekuńczo-wychowawczych. Rozdział pierwszy zakończyłem przybliżeniem tematyki funkcjonowania wychowanków oraz marzeń, w świetle wyników badań innych autorów. Drugi rozdział, to założenia metodologiczne przeprowadzonych przeze mnie badań, określający cele badań oraz problemy badawcze. W ostatnim, trzecim rozdziale, zawarłem analizę badań własnych odnoszącą się do indywidualnych przypadków badanych wychowanków placówek opiekuńczo-wychowawczych.

Rozdział I

Wychowankowie placówek opiekuńczo-wychowawczych, na podstawie literatury przedmiotu

W kluczowym zrozumieniu tematu pracy niezbędnym elementem jest sporządzenie podstawowej terminologii, aby móc w pełni rozumieć poruszany temat. W temacie pracy o marzeniach podopiecznych placówek opiekuńczo-wychowawczych istotną rolę odgrywać powinny pojęcia związane z wychowanymi, a przede wszystkim ich potrzebami oraz marzeniami.

1.1. Podstawowa terminologia

Potrzeby człowieka wyznaczają jego cele, do których dąży. Potrzeby mogą być drogą człowieka, która napędza go w ich osiągnięciu lub czymś w rodzaju hamulca, który będzie spowalniał cały proces. Dzięki potrzebom człowiek może dynamizować swoje zdolności lub je paraliżować. Pozwalają człowiekowi poszukiwać tego, co jest prawdziwe, ale mogą również spowodować, że prawda jest niedostrzegalna¹.

Poznanie potrzeb człowieka to właściwa droga do podejmowania działań do niego skierowanych. Umożliwia w pełni lub części ich przewidywanie, badać reakcje społeczne na to, co jest wypowiedane oraz czynione wobec dobra ogólnego. Dzięki zrozumieniu ludzkich potrzeb można osiąść wiedzę

¹ S. Garczyński, *Potrzeby psychiczne, niedosyt, zaspokojenie*, Instytut Wydawniczy „Nasza Księgarnia”, Warszawa 2020, s. 5.

niezbędną do poszukiwania najcenniejszych rozwiązań oraz najlepszych argumentów służących do przekonywania społeczeństwa, którymi powinien kierować się dobry wychowawca².

Potrzeby człowieka dzieli się na dwie grupy. W pierwszej grupie wyróżnia się: potrzeby biologiczne, które wynikają z funkcji fizjologicznych organizmu. Natomiast drugą grupę stanowią potrzeby psychiczne. Potrzeby biologiczne występują niezależnie od środowiska i pełnią kluczową rolę przy utrzymaniu życia człowieka oraz jego całego gatunku. Należą do tej grupy potrzeby takie jak: pragnienie, jedzenie, sen, oddychanie, podtrzymanie odpowiedniej temperatury ciała oraz otoczenia, rozmnażanie, wydalanie. Człowiek uczy się zaspokajać te potrzeby, w taki sposób, jaki wymagany jest przez środowisko, w którym się znajduje³.

Druga grupa należy do potrzeb wtórnych, wynikających z potrzeb pierwotnych – biologicznych. Do ich głównych zadań należy przede wszystkim utrzymywanie równowagi psychicznej. Potrzeby te wynikają i są determinowane przez otoczenie, w którym znajduje się jednostka. Do tej grupy zalicza się: potrzebę akceptacji, uznania, sensu życia, kontaktu emocjonalnego, sukcesu, potrzebę poznawczą oraz pełniącą kluczową rolę w życiu człowieka – potrzebę bezpieczeństwa⁴.

Postaram się przytoczyć wszystkie najważniejsze potrzeby psychiczne człowieka odgrywające ważną rolę przy tworzeniu terminologii związanej z podopiecznymi, którzy zostali objęci pieczęią zastępczą.

Wśród najważniejszych pojęć związanych z potrzebami psychicznymi jest potrzeba bezpieczeństwa. Umożliwia ona wewnętrzny spokój, powoduje harmonię w życiu jednostki oraz daje stabilność i uniemożliwia wprowadzenie do życia zagrożeń, chaosu i obaw, które wynikają z funkcjonowania człowieka w społeczeństwie. Prawidłowe zaspokojenie tej potrzeby pozwala jednostce unikać zagrożeń zewnętrznych, pokonywać trudności oraz utrzymywać prawidłowe relacje w grupie⁵. Nieprawidłowość w zaspokojeniu tej potrzeby wynika z nieodpowiedniej atmosfery w życiu rodziny, kiedy jest sprawowana niewłaściwa opieka i występują anomalie w kontaktach emocjonalnych jednostki⁶.

² Ibidem, s. 5.

³ M. Tunkiewicz, *Potrzeby dziecka w rodzinie adopcyjnej*, Uniwersytet Warmińsko-Mazurski, „Studia Redemptorystowskie” 2013, nr 11, s. 295.

⁴ Ibidem, s. 295.

⁵ Ibidem, s. 296.

⁶ S.M. Kosslyn, R.S. Rosenberg, *Psychologia. Mózg – Człowiek – Świat*, tłum. zbior. M. Majczyna, B. Majczyna, K. Sikora, A. Tylikowska, Wydawnictwo ZNAK, Kraków 2006, s. 458-462.

Potrzebą związaną z czułością, ściśle powiązaną z potrzebą bezpieczeństwa, jest kontakt emocjonalny. W okresie wczesnego dzieciństwa dziecko potrzebuje nawiązać bardzo bliski kontakt z osobą dorosłą. W tym okresie takową rolę odgrywa matka dziecka, wszelkie nieprawidłowości wynikające z braku kontaktu dziecka z matką prowadzą do choroby sieroczej. W niewłaściwym funkcjonowaniu potrzeby mogą również wystąpić zaburzenia w rozwoju społecznym, umysłowym oraz emocjonalnym jednostki. W trakcie dorastania dziecka pojawia się potrzeba kontaktu z grupą rówieśników. Należy mieć na uwadze, że nie tylko dziecko może mieć nieprawidłowości w zaspakajaniu tej potrzeby, bowiem człowiek dorosły również potrzebuje utrzymywać relacje z innymi ludźmi. Wszelkie braki w zaspakajaniu tej potrzeby mogą prowadzić do samotności oraz problemów z zachowaniem⁷.

Potrzeba akceptacji wyraża się w pragnieniu bycia akceptowanym nie tylko przez ogół społeczeństwa, ale przede wszystkim przez najbliższe otoczenie. Jej niewłaściwe zaspokojenie może powodować zagrożenie bezpieczeństwa jednostki. W skrajnych przypadkach wywołanie poczucia osamotnienia i znacznej izolacji od środowiska społecznego⁸.

Z potrzebą akceptacji mocno koreluje potrzeba uznania. Jednostce zależy na uznaniu jej za pełnowartościowego uczestnika grupy społecznej. Dobre zaspokojenie tej potrzeby powoduje zwiększoną wiarę we własne możliwości oraz buduje pewność siebie – człowiek czuje się wtedy dowartościowany. Natomiast niewłaściwe zaspokojenie tej potrzeby może prowadzić do poczucia niższości oraz kompleksów jednostki⁹.

Potrzeba sukcesu jednostki powiązana jest z potrzebą uznania. Każdy osiągnięty sukces może wiązać się z szacunkiem lub uznaniem grupy, w której znajduje się jednostka lub o której względu się ubiega. Jednostka stara się dążyć do osiągnięcia jak najlepszego wyniku.

Zdobywanie doświadczenia oraz rozwijanie zainteresowań wiążą się z ciekawością i chęcią zrozumienia otaczającej jednostkę rzeczywistości. Biorąc pod uwagę wszystkie te aspekty oraz fakt ich realizacji przez jednostkę, spełnieniu ulegnie wówczas potrzeba poznawcza, która zaczyna się rozwijać już w wczesnym dzieciństwie życia człowieka.

Aktywność człowieka, która nakierowana jest na zdobywanie osiągnięć własnych oraz otaczających go ludzi jest potrzebą aktywności prospołecznej. Kiedy człowiek zacznie realizować wszelkie swoje i innych potrzeby, zapoczątkuje on

⁷ M. Tunkiewicz, *Potrzeby dziecka...* op. cit., s. 295.

⁸ Ibidem, s. 295.

⁹ Ibidem, s. 295.

występowanie cech i wartości, które pozwolą mu zrozumieć, jak funkcjonuje świat, przez co odnajduje w tym wszystkim sens, aby móc ukierunkować swoje działania na potrzebę sensu życia¹⁰.

Wszystkie wymienione wyżej potrzeby, jeśli są niezaspakajane, kierują motywacją człowieka jednocześnie ją aktywizując. Wpływają na motywację jako czynnik wyznaczający postępowanie jednostki, aby dążyć do zmiany niepożądanego stanu, w celu zaspokojenia potrzeb. Związek potrzeb z motywacją rozważał Tomasz Kocowski i uznaje on, że źródła aktywności jednostki znajdują swoje miejsce w motywacji, ale także poza nią:

wiele z subiektywnych ludzkich pragnień czy dążeń ma swe źródło w obiektywnych koniecznościach, wynikających z praw fizjologii, ekologii czy organizacji społecznej i że tam raczej należałoby szukać sensu pojęcia potrzeby i źródeł procesów motywacyjnych¹¹.

Motywacja pełni kluczową rolę w zaspakajaniu potrzeb, bowiem już Henry Murray, pionier w dziedzinie definiowania potrzeb, zauważył, że istnieje potrzeba odnoszenia sukcesów, która ma swoje powiązanie z pragnieniem do przezwyciężania przeszkód, wykonywania trudnych zadań, wykorzystywania własnej siły, najszybciej oraz najlepiej jak tylko jest to możliwe – „motywacja do osiągnięcia sukcesów tkwi więc w procesie, a nie w rezultacie”¹². Zatem, odnoszenie sukcesów nie jest zależne od celów jakie stawia sobie człowiek, a od rozwijania i wykorzystywania umiejętności jakie posiada¹³.

Zaspokojenie potrzeb psychicznych, to kluczowy warunek do uzyskania równowagi psychicznej oraz zdrowia psychicznego. Z potrzebami często związane są marzenia, które mają swoje odzwierciedlenie na jawie lub w śnie. Marzenia pomagają człowiekowi myśleć o czymś pozytywnym, przyjemnym, związanym z jego potrzebą, pragnieniem, dążeniem do uzyskania homeostazy psychicznej, czy też wcześniej wspomnianego zdrowia psychicznego¹⁴.

Osiągnięcie homeostazy psychicznej pozwala ludziom na doświadczanie pozytywnych doświadczeń, które często mogą zacząć sobie wyobrażać. Wyobrażenia kojarzone z stanem zadumy, można zdefiniować według Słownika Psychologii, który wyjaśnia nam czym naprawdę jest marzenie – „nieustrukturalizowany

¹⁰ Ibidem s. 296.

¹¹ T. Kocowski, *Potrzeby człowieka. Koncepcja systemowa*, Zakład Narodowy im. Ossolińskich, Wrocław 1982, s. 42.

¹² R. E. Franken, *Psychologia motywacji*, Gdańskie Wydawnictwo Psychologiczne, Gdańsk 2005, s. 468.

¹³ Ibidem. s. 468.

¹⁴ A. S. Reber, *Słownik psychologii*, Wydawnictwo Naukowe SCHOLAR, Warszawa 2000, s. 356.

stan umysłu cechujący się nieukierunkowanym błędzeniem umysłu i fantazjami [...] stan taki wiąże się z wyraźnie przyjemnym doświadczeniem¹⁵.

Marzenia według definicji naukowych uważane są za aktywność umysłową, które mają na celu zaspokojenie dążeń, pragnień, które dotyczą życia jednostki. Marzenia odzwierciedlają u człowieka jego przeszłość, terażniejszość oraz przyszłość. Badając marzenia dostrzec można ich wymiar praktyczny, poznawczy i etyczny. Badania nad marzeniami jednostek pozwalają przedstawić obraz człowieka, który odnosi się do jakości jego życia, a dokładniej rzecz ujmując – do doświadczeń i przeżyć, które z nimi kojarzy¹⁶.

Marzenia w życiu człowieka uważane są za naturalną potrzebę. Stanowią one bowiem nieodłączny element życia dzieci, który przyczynia się do ich rozwoju. Marzenia pomagają przezwycięzać problemy, pomagają w uczeniu się, stymulują pamięć, aktywizują do twórczego myślenia, a także pomagają w zmaganiach z trudnymi emocjami¹⁷.

Dzięki marzeniom, dziecko po porażce poczuje się lepiej. Marzenia budują wśród dzieci pozytywne emocje, pozwalają cieszyć się wszystkim tak, jak było kiedyś, mogą przejść w świat fantazji, tworząc własne wizje, na które przyjdzie im ochota, takie wnioski można wyciągnąć cytując Iwonę Konopnicką:

dzięki nim po poniesionej porażce dziecko poczuje się od razu lepiej, nabierze nowych sił oraz umocni wiarę, że wszystko może być znowu tak jak dawniej. Im bardziej się czegoś pragnie, tym łatwiej jest to osiągnąć. Marzenia sprawiają niezwykłą przyjemność, dają poczucie radości i zadowolenia. Dzięki nim dzieci rozwijają swoją wyobraźnię. W wyobraźni człowiek potrafi bez żadnej przeszkody stworzyć wizję przyszłości, a także wymyślać wszystko to, na co ma ochotę¹⁸.

Marzenia są po to, aby je spełniać. Jednostka dąży do tego, aby osiągać wyznaczony sobie cel, który nie zawsze jest łatwy do zrealizowania i może stwarzać na pozór coś bardzo trudnego do osiągnięcia. Spełnienie marzeń daje zachętę do wyznaczania sobie kolejnych marzeń i ich realizacji, pod warunkiem, że są one realne i zgodne z otaczającą jednostkę rzeczywistością¹⁹.

¹⁵ Ibidem, s. 356.

¹⁶ H. Żuraw, *Marzenia osób z umiarkowaną niepełnosprawnością intelektualną*, „Opracowania Naukowe” 2018, s. 325.

¹⁷ I. Konopnicka, *Plastyczny obraz szkoły w marzeniach dzieci w młodszym wieku szkolnym*, [w:] *Wczesna edukacja dziecka, teoria i praktyka*, red. E. Smak, E. Jędrzejowska, I. Konopnicka, Wydawnictwo Uniwersytetu Opolskiego, Opole 2018, s. 280.

¹⁸ Ibidem, s. 280.

¹⁹ Ibidem, s. 280-281.

Marzenia dla dzieci stanowią przestrzeń, w której mogą przewidywać przyszłość, z którą w konsekwencji mogą się zmierzyć. Marzenia są dla dzieci sferą, w której mogą wykazać się fantazją, wyobraźnią, implementując w nią emocje, które im towarzyszą. Marzenia mają w sobie to, że czasami ciężko dostrzec w nich wyraźną granicę między realnością a faktycznym marzeniem²⁰.

Zarówno terminologia potrzeb, motywacji oraz wyznaczników celów jest ukierunkowana na realizację i posiadanie marzeń. Marzenia pozwalają jednostce na osiąganie homeostazy psychicznej, w szukaniu wizji jej przyszłości. Dotyczą tego, co zdarzyło się w przeszłości oraz skłaniają do myślenia o tym, co jest tu i teraz.

Każdy człowiek potrzebuje wyznaczać sobie nowe zadania, aby móc być jeszcze lepszym i doskonalszym. Dzięki motywacji człowiek może przewyciężyć to co było kiedyś, to co sprawiło mu ból. Myśląc o marzeniach człowiek odrywa się od złych emocji, myśli o tym, co może go spotkać w przyszłości.

Idealnym podsumowaniem tych treści oraz wprowadzeniu w kolejny podrozdział jest życie wychowanków placówek opiekuńczo-wychowawczych, przed którymi stoi zadanie stworzenia planu na przyszłość opartego na tym, co ich spotkało w przeszłości. Wchodząc w samodzielne życie, będą zmuszeni żyć w społeczeństwie, które będzie nastawione na wspólne zaspokajanie potrzeb.

Wizja przyszłości oparta jest na podstawie marzeń, które posiadają wychowankowie. O tym jak funkcjonuje placówka oraz kto w niej przebywa traktuje kolejny podrozdział. W tym miejscu wydaje się słuszne zacytowanie Tomasza Polkowskiego, autora książki dla wychowanków placówek, w której zawarł takie słowa – „Czy warto mieć marzenia? Kim jest człowiek bez marzeń? Marzenia to pięknie opisane cele życiowe [...] Czy można żyć bez celu?”²¹. Cytat idealnie podsumowuje ten podrozdział i wprowadza w tematykę ogólnej charakterystyki placówek opiekuńczo-wychowawczych.

1.2. Klasyfikacja placówek opiekuńczo-wychowawczych

Coraz większa ilość problemów społecznych wynikających z bezrobocia, ubóstwa oraz poszerzającego się zjawiska patologii społecznych przyczynia się do złego funkcjonowania niektórych rodzin w Polsce. Występująca trudna sy-

²⁰ D. Waloszek, *Marzenia dzieci i młodzieży*, [w:] *Edukacja pedagogiczna XXI wieku*, t. 3, red. T. Pilch, Wydawnictwo Akademickie „Żak”, Warszawa 2004, s. 84.

²¹ T. Polkowski, *Droga do marzeń, podręcznik dla usamodzielnianych wychowanków pieczy zastępczej i opiekunów usamodzielnienia*, Urząd Marszałkowski Województwa Zachodniopomorskiego, Szczecin 2019, s. 55.

tuacja ekonomiczno-społeczna jest bardzo odczuwalna przez najmłodsze, a zarazem najsłabsze jednostki społeczne lub ich całe grupy. Do takich jednostek należą przede wszystkim dzieci, które ze względu na swoją bezradność oraz brak obycia w świecie dorosłych muszą być zdane na samych siebie²².

Organizacja i stwarzanie dzieciom opieki to zadania należące przede wszystkim do polityki społecznej państwa. Szczególną opieką powinny zostać objęte dzieci ze środowisk rodzin wielodzietnych, niewydolnych wychowawczo, samotnych, rozbitych, w których występują przeróżne uzależnienia, skrajnie ubogich, a także bezrobotnych²³.

Konieczność umieszczenia dziecka w pieczy zastępczej jest spowodowana różnymi nieprawidłowościami, których źródłem jest rodzina, w której wychowuje się dziecko. Winy nie można poszukiwać tylko w rodzinie dziecka, występuje ona także w systemowej dysfunkcji instytucji, które zostały powołane do organizowania pracy z rodziną²⁴.

Na pomoc dzieciom przychodzi system opieki społecznej i rodziny, którego centrum ma swoje miejsce w resorcie pomocy społecznej. Do jego zadań należy w szczególności zapewnienie opieki i wychowania dzieciom pozbawionym częściowo lub całkowicie nadzoru ze strony rodziców biologicznych. Ponadto zapewnienie właściwej opieki przez system opieki społecznej dotyczy także dzieci, których rodzice czasowo lub trwale nie chcą lub nie mogą zapewnić właściwych warunków do życia i rozwoju dziecka. Pomoc ta przysługuje również dzieciom i młodzieży niedostosowanym społecznie²⁵.

Zasady funkcjonowania resortu pomocy społecznej, systemu opieki społecznej i rodziny a przede wszystkim pomocy dziecku częściowo lub całkowicie osieroconym określa obowiązująca Ustawa z dnia 9 czerwca 2011 r. o wspieraniu rodziny i systemie pieczy zastępczej²⁶. Ustawa posiada również swoje rozszerzenie w postaci Rozporządzenia Ministra Pracy i Polityki Społecznej z dnia 22 grudnia 2011 r. w sprawie instytucjonalnej pieczy zastępczej²⁷.

²² K. Napiórkowska, T. Uliasz, *Profilaktyka i system pieczy zastępczej jako narzędzia przeciwdziałania marginalizacji społecznej dziecka*, [w:] *Rodzinne formy opieki zastępczej, teoria i praktyka*, red. A. Roguska, M. Danielak-Chomać, B. Kulig, Fundacja na Rzecz Dzieci i Młodzieży „Szansa”, Warszawa-Siedlce 2011, s. 38.

²³ Ibidem, s. 38.

²⁴ Ibidem.

²⁵ E. Gawlik, *Funkcjonowanie placówek opiekuńczo-wychowawczych a poziom kompetencji społecznych wychowanków*, Oficyna Wydawnicza „Humanitas” Wyższa Szkoła Humanitas, „Pedagogika” 2016, nr 12, s. 164.

²⁶ Ibidem, s.164.

²⁷ Rozporządzenie Ministra Pracy i Polityki Społecznej z dnia 22 grudnia 2011 r. w sprawie instytucjonalnej pieczy zastępczej, Dz. U. 2011 nr 292 poz. 1720.

W celu pomocy dziecku powstały instytucje, które mają swoją potoczną nazwę jako „domy dziecka” – takie nazewnictwo prawne i administracyjne istniało do 2000 r. Natomiast od 1 stycznia 2000 r. domy dziecka przekształcono w nazewnictwie na placówki opiekuńczo-wychowawcze. Te instytucje należą do systemu opieki zastępczej nad dzieckiem i rodziną, który należy do resortu pomocy społecznej²⁸.

Rodzaje placówek opiekuńczo-wychowawczych wyraźnie określa ustawa z 2011 r. W jej preambule odnaleźć można informacje, że powstała ona dla dobra dzieci, które powinny zostać objęte szczególną ochroną ze strony dorosłych oraz dla zapewnienia im godnych warunków do życia, a przede wszystkim ochrony przysługujących im wolności i praw. W ustawie wspomniane jest również, że aby pomóc dziecku ważna jest współpraca wszystkich osób, organizacji i instytucji, które pracują z dzieckiem wymagającym objęcia szczególną opieką²⁹.

Pieczą zastępczą w Polsce może być sprawowana w dwóch formach: rodzinnej i instytucjonalnej³⁰. Korzystając z literatury przedmiotu dotyczącej placówek opiekuńczo-wychowawczych, które mają swoje przełożenie w systemie pieczy zastępczej instytucjonalnej, można stwierdzić, że instytucjonalna pieczę zastępcza sprawowana jest w trzech formach. Należą do nich: placówki opiekuńczo-wychowawcze, interwencyjne ośrodki preadopcyjne oraz regionalne placówki opiekuńczo-terapeutyczne. Forma rodzinna sprawowana jest w rodzinnych placówkach opiekuńczo-wychowawczych oraz rodzinach zastępczych. Natomiast rodziny zastępcze dzielą się następująco: na spokrewnione, niezawodowe i zawodowe³¹. Na potrzeby tej pracy omówię funkcjonowanie pieczy zastępczej w formie instytucjonalnej.

Wyróżnia się cztery typy placówek opiekuńczo-wychowawczych formy instytucjonalnej. Należą do nich placówki opiekuńczo-wychowawcze typu socjalizacyjnego i rodzinnego, interwencyjnego lub specjalistyczno-terapeutycznego³². Każda z placówek opiekuńczo-wychowawczych zobowiązana jest do zapewnienia dziecku całodobowego wychowania i opieki. Winna zaspakajać jego podstawowe potrzeby rozwojowe, emocjonalne, bytowe, społeczne, zdrowotne a nawet religijne. Placówki realizują wraz z asystentem rodziny przygotowany wcześniej plan pomocy dziecku. Dodatkowo umożliwiają dziecku kontakt z najbliższą rodziną (odstępstwem od tego kontaktu jest odmienna decyzja sądu rodzinne-

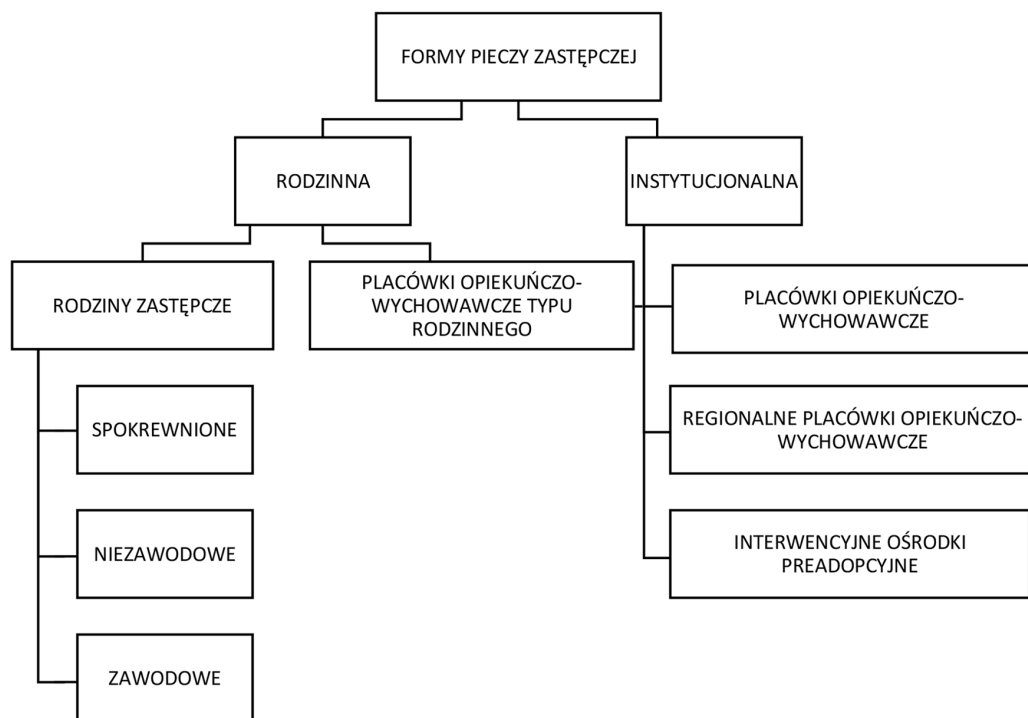
²⁸ E. Gawlik, *Funkcjonowanie placówek...*, op. cit., s. 164.

²⁹ Ustawa z dnia 9 czerwca 2011 r. o wspieraniu rodziny i systemie pieczy zastępczej, Dz. U. 2022 poz. 447 ze zm.

³⁰ Ibidem, art. 34.

³¹ Ibidem, art. 93 ust. 1.

³² Ibidem, art. 95 ust.1 i 4.



Schemat 1. Formy pieczy zastępczej w Polsce

Źródło: opracowanie własne, na podstawie Ustawy z dnia 9 czerwca 2011 r. o wspieraniu i systemie pieczy zastępczej.

go). Placówki realizują zadania, które ukierunkowane są na powrót dziecka do domu rodzinnego. Innym zobowiązaniem placówek jest zapewnienie dostępu do kształcenia, które powinno być dostosowane do predyspozycji rozwojowych oraz wieku dziecka. Placówki obejmują dziecko także adekwatnymi działaniami terapeutycznymi, w szczególności umożliwiając dostęp do odpowiednich specjalistów. Zapewniają także dziecku możliwość korzystania z świadczeń zdrowotnych³³.

Placówki opiekuńczo-wychowawcze typu socjalizacyjnego, interwencyjnego lub specjalistycznego łączy wiele przepisów prawnych. Istnieją między nimi jednak pewne różnice normatywne, które omówię pokrótce w osobnych akapitach. Odrębne aspekty prawne wdrażane są w placówkach opiekuńczo-wychowawczych typu rodzinnego³⁴.

³³ Ibidem, art. 93 ust. 4.

³⁴ Ibidem, ust. 3b.

W placówkach opiekuńczo-wychowawczych typu socjalizacyjnego, specjalistycznego i interwencyjnego umieszczane są dzieci powyżej 10. roku życia, które zazwyczaj wymagają szczególnej opieki lub mają problem z przystosowaniem się do życia w rodzinie. W szczególnych przypadkach możliwe jest umieszczenie w placówce dziecka młodszego. Do takich czynników należy bliska więź z najbliższą rodziną (matka, ojciec lub rodzeństwo), która przebywa w tej samej placówce lub stan zdrowia dziecka³⁵.

W placówce może przebywać jednocześnie nie więcej niż czternastu wychowanków, w tym podopiecznych, którzy osiągnęli pełnoletność przebywając w pieczy zastępczej³⁶. Wojewoda może wyrazić zgodę na przebywanie większej liczby dzieci – musi przy tym uwzględnić specyfikę placówek opiekuńczo-wychowawczych oraz całego środowiska lokalnego³⁷.

Placówką opiekuńczo-wychowawczą typu socjalizacyjnego, specjalistycznego i interwencyjnego kieruje dyrektor samodzielnie lub z pomocą wychowawcy placówki³⁸. Dyrektorem takiej placówki może być osoba, która ma tytuł zawodowy magistra lub inny równorzędny na kierunku pedagogicznym lub innym, w którego zakres wchodzi program pedagogiczny obejmujący pracę socjalną, pedagogikę opiekuńczo-wychowawczą, nauki o rodzinie, psychologię lub resocjalizację. Dyrektorem nie może zostać osoba karana, za umyślne przestępstwo lub umyślne przestępstwo skarbowe, niewypełniająca obowiązku alimentacyjnego. Do najważniejszych procedur kwalifikacyjnych na stanowisko dyrektora tych placówek jest posiadanie udokumentowanego, minimum 3-letniego stażu w pracy z rodziną lub dziećmi. Nie jest pozbawiona władzy rodzicielskiej. Posiada zaświadczenie lekarskie o braku przeciwwskazań do wykonywania zawodu dyrektora placówki opiekuńczo-wychowawczej oraz nie figuruje w bazie danych Rejestru Sprawców Przestępstw na Tle Seksualnym z dostępem ograniczonym³⁹.

Do zadań dyrektora placówki należy kierowanie instytucją, jak również minimalizowanie negatywnych skutków odłączenia dziecka od rodziny. Dyrektor realizuje zadania wspomagające realizację opieki i wychowania w placówce, ze względu na swoje doświadczenie zawodowe powinien szybko reagować i posiadać szeroki wachlarz możliwości podejmowanych działań. Dyrektor, mając na względzie dobro dziecka oraz całej placówki, winien dzielić się swoimi doświad-

³⁵ Ibidem, art. 95 ust.1-2.

³⁶ Ibidem, art. 95 ust.3.

³⁷ Ibidem, art. 106 ust. 3,3a.

³⁸ Ibidem, art. 97 ust.1b.

³⁹ Ibidem, art. 97 ust.1-3.

zeniami z wychowawcami, gwarantując przy tym prawidłowy przebieg procesu opiekuńczo-wychowawczego⁴⁰.

Do realizacji zadań placówek opiekuńczo-wychowawczych typu socjalizacyjnego, interwencyjnego i specjalistycznego niezbędne są takie osoby jak: wychowawca, pedagog i psycholog. Wszystkie te osoby muszą posiadać wykształcenie wyższe na kierunku pedagogika lub innym, w którego zakres wchodzi program pedagogiczny obejmujący pracę socjalną, pedagogikę opiekuńczo-wychowawczą, nauki o rodzinie, psychologię lub resocjalizację⁴¹.

W przypadku pedagoga i psychologa konieczne jest posiadanie tytułu magistra. Osobami zatrudnionymi w placówce nie mogą być osoby karane, pozbawione lub z ograniczoną władzą rodzicielską oraz wypełniające obowiązek alimentacyjny. Nie są skazane prawomocnym wyrokiem za umyślne przestępstwo. Nie figurują w bazie przestępców seksualnych. Posiadają zaświadczenie lekarskie o braku przeciwwskazań zdrowotnych do pracy z dziećmi⁴². Dzięki posiadanej wiedzy zawodowej osoby te wykonują zadania ukierunkowane na zaspokojenie ponadpodmiotowych potrzeb dziecka⁴³.

Placówki opiekuńczo-wychowawcze zobowiązane są do współpracy ze wszystkimi instytucjami oraz osobami ukierunkowanymi na dobro dziecka. Do takich instytucji należą sądy, ośrodki opieki społecznej, powiatowe centra pomocy rodzinie, organizatorzy rodzinnej pieczy zastępczej, asystenci rodziny, policja. Podmioty te wspólnie realizują zadania pomagające powrócić dziecku do środowiska rodzinnego oraz usprawniające jego samodzielność. Zadania te podmioty mogą realizować tylko po uzyskaniu pozytywnej opinii organizatora rodzinnej pieczy zastępczej oraz dyrektora placówki⁴⁴.

Placówki opiekuńczo-wychowawcze typu specjalistyczno-terapeutycznego sprawują opiekę nad dzieckiem posiadającym orzeczenie o posiadanej niepełnosprawności, potrzebującym zastosowania specjalnych technik i metod wychowawczych oraz specjalistycznej opieki i terapii dla osób z niepełnosprawnością. W placówkach przebywają dzieci wymagające wyrównania opóźnień edukacyjnych oraz rozwojowych. Zadaniem placówki jest zapewnienie zajęć terapeutycznych, korekcyjnych, logopedycznych, socjoterapeutycznych, wychowawczych, kompensacyjnych oraz rekompensacyjnych wychowanie w rodzinie. Placówki te przygotowują do samodzielnego życia, a dzieciom

⁴⁰ A. Kita, *Superwizja w placówce opiekuńczo-wychowawczej typu socjalizacyjnego*, „Paidagogos” 2022, nr 7, s. 71-72.

⁴¹ Ibidem, s. 71-72.

⁴² Ustawa z dnia 9 czerwca 2011 r. o *wspieraniu...*, op. cit., art. 98, ust. 1.

⁴³ A. Kita, *Superwizja...*, op. cit., s. 72.

⁴⁴ Ustawa z dnia 9 czerwca 2011 r. o *wspieraniu...*, op. cit., art. 96.

i młodzieży z niepełnosprawnością zapewniają odpowiednie zajęcia rehabilitacyjne i rewalidacyjne⁴⁵.

W placówkach opiekuńczo-wychowawczych typu interwencyjnego umieszczone są dzieci będące w sytuacjach, które wymagają nagłego działania i zabezpieczenia dobra dziecka. Placówki te zapewniają opiekę i wychowanie oraz dostęp do kształcenia w trakcie trwania sytuacji kryzysowej. Opieka i wychowanie odbywają się do momentu rozwiązania sytuacji kryzysowej lub umieszczenia w innej formie pieczy zastępczej. W placówce interwencyjnej mogą znajdować się dzieci niezależnie od miejsca zamieszkania⁴⁶.

Ostatnim rodzajem są placówki opiekuńczo-wychowawcze typu rodzinnego. Ich specyfika pracy podobna jest do placówek opiekuńczo-wychowawczych typu socjalizacyjnego, specjalistycznego i interwencyjnego, natomiast istnieje szereg różnic wyodrębniających te typy placówek. W Ustawie o wspieraniu rodziny i systemie pieczy zastępczej występuje wiele przepisów odróżniających placówki opiekuńczo-wychowawcze typu rodzinnego od innych rodzajów placówek, ze względu na występujące zmiany, przykładem jest art. 93 ust. 3b, zgodnie z którym „Przepisów [...] nie stosuje się do placówek opiekuńczo-wychowawczych typu rodzinnego”⁴⁷.

W placówkach opiekuńczo-wychowawczych typu rodzinnego może przebywać jednocześnie ośmioro dzieci, w tym te, które osiągnęły pełnoletność przebywając w pieczy zastępczej. Jest jednak możliwość umieszczenia większej liczby osób po uzyskaniu zgody dyrektora i wojewody. Jednakże liczba ta nie może przekroczyć dziesięciu⁴⁸.

Kolejne różnice wynikają z zatrudnienia osób pracujących w placówce opiekuńczo-wychowawczej typu rodzinnego. Dyrektorem takiej placówki może zostać osoba posiadająca średnie wykształcenie lub średnie branżowe, korzystną opinię osoby organizującej rodzinną pieczę zastępczą dotyczącą wskazanych predyspozycji do objęcia funkcji dyrektora placówki⁴⁹. Dodatkowo osoba ta powinna mieć ukończone szkolenie do prowadzenia rodzinnego domu dziecka oraz posiadać świadectwo ukończenia szkolenia od organizatora rodzinnej pieczy zastępczej⁵⁰.

Różnice występują również w zatrudnieniu wychowawcy i innych pracowników w placówce opiekuńczo-wychowawczej typu rodzinnego. Bowiem w przy-

⁴⁵ Ibidem, art. 105 ust. 1-2.

⁴⁶ Miejski Ośrodek Pomocy Społecznej w Lublinie, *Placówki opiekuńczo-wychowawcze*, https://mopr.lublin.eu/?id=poradnik/pomoc_specjalistyczna/pow, [08.04.2023]

⁴⁷ Ustawa z dnia 9 czerwca 2011 r, *O wspieraniu...*, op. cit., art. 93 ust. 3b.

⁴⁸ Ibidem, art. 4, 4a.

⁴⁹ Ibidem, art. 97 ust. 4.

⁵⁰ Ibidem, art. 44 ust. 1.

padku osób zatrudnionych nie jest wymagane posiadanie studiów wyższych. W placówce typu rodzinnego mogą zostać zatrudnione osoby, które nie są skazane prawomocnym wyrokiem sądu oraz nie znajdują się w rejestrze przestępców na tle seksualnym. Osoby te powinny posiadać zaświadczenie lekarskie o braku przeciwwskazań zdrowotnych do pełnienia funkcji na stanowisku⁵¹. W placówce dyrektor może zatrudnić osobę do pomocy przy opiece nad dziećmi oraz wykonywania prac domowych. Liczba takich pracowników podyktowana jest ilością dzieci zamieszkujących w domu⁵².

Wszystkie wspomniane powyżej placówki zapewniają całodobową opiekę nad dzieckiem. Nie mogą mieć swojej siedziby w miejscach, w których występuje już jakaś instytucja lub podmiot. Katalog organizacji, z którymi placówki nie mogą mieścić się na jednym terenie znajduje się w Ustawie o Wspieraniu i Systemie Pieczy Zastępczej. Niezależnie od tego, gdzie znajdują się placówki opiekuńczo-wychowawcze istotnym jest, że zapewniają możliwość przyjęcia dziecka niezależnie od pory dnia⁵³.

Podsumowując, najważniejsze treści regulujące funkcjonowanie placówek określa Ustawa z dnia 9 czerwca 2011 r. o wspieraniu i systemie pieczy zastępczej. Wszelkie zmiany i decyzje uzależnione są również od instytucji, które prowadzą określone placówki. Kadra zatrudniona w placówkach powinna posiadać odpowiednie kwalifikacje do pełnienia określonych funkcji. A wszystkie osoby zatrudnione powinny działać dla dobra dziecka znajdującego się w pieczy zastępczej.

1.3. Funkcjonowanie wychowanków w placówkach opiekuńczo-wychowawczych

Wychowankowie placówek opiekuńczo-wychowawczych to najbardziej liczna grupa osób znajdujących się pod opieką instytucjonalnej pieczy zastępczej. Schronienie w 2021 r. znalazło 15 931 wychowanków⁵⁴. Według tych samych statystyk największą grupę wychowanków instytucjonalnej pieczy zastępczej stanowią podopieczni w wieku 14-17 lat (44,9%), natomiast najmniejszą stanowią niemowlęta od 1. dnia życia do 1. roku (współczynnik ten wyniósł 1%)⁵⁵.

Podopieczni placówek opiekuńczo-wychowawczych swój pobyt traktują jako coś tymczasowego, chwilowego. Najczęściej nie zgadzają się z stanem, w którym

⁵¹ Ibidem, art. 98 ust. 3.

⁵² Ibidem, art. 99 ust. 2.

⁵³ Ibidem, art. 95 ust. 5.

⁵⁴ Ibidem, s. 4.

⁵⁵ Ibidem, s. 3.

się znaleźli. Placówka nie jest dla nich domem, nie chcą utożsamiać tego miejsca z domową atmosferą, przynależnością do tradycji i wartości rodzinnych. Skutek takiego oddziaływania zauważalny jest w szkole, kiedy wychowankowie placówek spotykają się z swoimi rówieśnikami, u których występuje prawidłowy model rodziny. Wówczas pojawiają się sytuacje konfliktowe i wrogość względem rówieśników⁵⁶.

Odczuwanie kryzysów życiowych mających wpływ na wadliwe funkcjonowanie rodziny (takich jak alkoholizm, choroba psychiczna czy nawet śmierć jednego z rodziców) prowadzi do obniżenia wartości życiowych dziecka. Proces przystosowania się wychowanek do sytuacji kryzysowej wymaga czasu, a przede wszystkim poświęcenia i wsparcia ze strony najbliższej rodziny dziecka. Wsparcie nie kończy się tylko na najbliższej rodzinie, lecz dotyczy również pracowników placówki, w której przebywa wychowanek⁵⁷.

Od tego jak wychowankowie zaadaptują się w placówce zależy między innymi powód umieszczenia dziecka w instytucjonalnej pieczy zastępczej. Do najczęstszych powodów umieszczenia dziecka zalicza się niewydolność wychowawczą opiekunów. Na drugim miejscu plasuje się alkoholizm i kolejno ubóstwo, choroby psychiczne, uzależnienie od narkotyków, pobyt rodziców w więzieniu, choroby somatyczne, przemoc ze strony rodziców względem dziecka. W większości przypadków dysfunkcje występują równocześnie. Do bardzo rzadkich przypadków należy umieszczenie dziecka ze względu na śmierć obojga rodziców lub na wniosek opiekunów lub rodzica dziecka⁵⁸.

Poznanie wychowanek następuje w pierwszym okresie, czyli od chwili przyjęcia dziecka do placówki. Wychowawca oraz dyrektor zapoznają się z jego dokumentacją, badaniami lekarskimi, psychologicznymi, przebiegiem nauki szkolnej. Jeśli dziecko posiada jakieś orzeczenia, pracownicy zobowiązani są do respektowania jego postanowień. Zapoznają się z jego sytuacją formalno-prawną, wychowawczą. Zaznajomienie się z dokumentacją pozwala na podjęcie działań, które mają na celu dostosowanie dziecka do nowych warunków i adaptacji w placówce. Kolejnym etapem poznawania wychowanek jest jego funkcjonowanie w życiu codziennym, czyli to jak się zachowuje i postępuje. Wychowawca jest zobowiązany do ciągłej obserwacji dziecka i jego postępów w adaptacji. W dalszej

⁵⁶ J. Raczkowska, *Wychowanie w domu dziecka*, Wydawnictwa Szkolne i Pedagogiczne, Warszawa 1983, s. 32.

⁵⁷ N. Ogińska-Bulik, M. Kobylarczyk, *Rola zasobów osobistych i społecznych w kształtowaniu poczucia jakości życia u nastolatków – wychowanek domów dziecka*, „Psychologia Społeczna” 2017, tom 12, s. 177.

⁵⁸ I. Motow, M. Mielczarek, *Funkcjonowanie emocjonalne i społeczne wychowanek domów dziecka w aspekcie doznawanego sieroctwa społecznego*, „Pedagogika Rodziny” 2018, nr 8, s. 77.

kolejności następuje etap porządkowania informacji o wychowanku. Opiekun nadal obserwuje i porządkuje informacje dotyczące cech, potrzeb, właściwości i sposobów reagowania na bieżące sytuacje w celu stworzenia prawidłowej diagnozy dziecka, która umożliwić będzie podjęcie działań korygująco-kompensacyjnych oraz opiekuńczo-wychowawczych względem wychowanka⁵⁹.

Zrozumienie funkcjonowania placówki opiekuńczo-wychowawczej przez wychowanków uzależnione jest od tego w jaki sposób postrzegają oni miejsce, w którym zostali umieszczeni. Ważnym jest, aby wychowankowie traktowali placówkę jako dom, w którym mieszkają, a nie miejsce pełne regulaminów, obowiązujących przepisów i zakazów. Zmiana postrzegania placówki jako instytucji, na środowisko społeczno-wychowawcze, w którym wszyscy są jednością i tworzą harmonijny dom. W zastosowaniu takiego myślenia ważnym jest, aby zminimalizować zakres unormowań prawnych, a jednocześnie wyzbyć się relacji wychowanek–wychowawca na więź partnerską niemającą charakteru formalnego a bardziej naturalny. Ważnym jest, aby pozostawić podopiecznym większą samodzielność, która wiąże się z odpowiedzialnością za swoje czyny i placówkę, w której się wychowują⁶⁰.

Znaczący wpływ na funkcjonowanie wychowanków w placówce mają osobiste kontakty dziecka z rodziną. Wychowankowie posiadają możliwość kontaktu z najbliższą rodziną, natomiast nie zawsze w takim zakresie w jakim to sobie wyobrażali. Istotną rolą placówki jest podtrzymywanie kontaktów dziecka z rodziną na tyle, na ile jest to możliwe. Rodzice, którym odebrano dziecko, nie zawsze korzystają z tego przywileju. Wyjątek stanowi postanowienie sądu, który może wskazać inaczej⁶¹.

Sąd może ograniczyć prawo do odwiedzin dziecka całkowicie bądź częściowo. Odbywanie się kontaktów z dzieckiem w placówce ma charakter bezpośredni lub pośredni. W bezpośredniej formie kontaktu bierze udział sam wychowanek. Odwiedziny dziecka najczęściej odbywają się na terenie placówki. Z czasem występuje możliwość zabrania dziecka na weekend lub przerwę w nauce. W pośrednim charakterze kontaktu z dzieckiem bierze udział najczęściej wychowawca prowadzący poprzez nawiązywanie kontaktu z rodzicem. Nawiązanie kontaktu

⁵⁹ B. Górnicka, *Metodyka pracy opiekuńczo-wychowawczej – wybrane zagadnienia*, Wydawnictwo Uniwersytetu Opolskiego, Opole 2015, s. 178-179.

⁶⁰ H. Ostachowska-Sojecka, M. Winiarski, *Współrzędzenie i samoobsługa wychowanków*, [w:] *Węzłowe problemy opieki i wychowania w domu dziecka*, red., Z. Dąbrowski, Wyższa Szkoła Pedagogiczna, Olsztyn 1997, s. 271.

⁶¹ G. Gajewska, F. Kulpiński, *Kształtowanie właściwych stosunków między domem dziecka a rodzinami wychowanków i lokalnym środowiskiem*, [w:] *Węzłowe problemy opieki i wychowania w domu dziecka*, red. Z. Dąbrowski, Wyższa Szkoła Pedagogiczna, Olsztyn 1997, s. 339-341.

pośredniego z rodzicem ma również na celu poznanie możliwości powrotu dziecka do domu lub urlopowaniem dziecka w trakcie trwania przerwy od nauki⁶².

Urlopowanie następuje po wstępnym wywiadzie z rodziną dziecka oraz uzyskaniu zgody dyrektora placówki, a w niektórych przypadkach wymagana jest zgoda właściwego sądu. Urlopowanie dziecka do domu rodzinnego odbywa się pod ścisłym nadzorem wychowawcy lub dyrektora placówki. Wizyta w domu rodzinnym jest dla dziecka czymś upragnionym, jeżeli kontakt z rodzicami nie niesie za sobą traumatycznych przeżyć. Podczas wizyt w domu wychowankowie mają możliwość spotkania się z rówieśnikami, z którymi mieli kontakt przed umieszczeniem w pieczy zastępczej⁶³.

Oddzielenie dziecka od rodziny biologicznej pozbawia go wrastania w środowisku, które zna, w którym powinien dorastać i wychowywać się. Placówka powinna te wszystkie zadania wykonywać w taki sposób, aby pozwoliły one zrekompensować rozłąkę oraz nauczyć lub wypracować nowe umiejętności potrzebne do funkcjonowania w życiu codziennym. Wychowankowie z pomocą wychowawców wykonują zadania ukierunkowane na samodzielność podopiecznych. Przykładami takich działań mogą być wykonywane dyżury w placówce. Wychowankowie z pomocą opiekuna przygotowują posiłki, dbają o porządek w placówce, przestrzegają higieny osobistej⁶⁴.

Oprócz zajęć usprawniających umiejętności życiowe, w placówce organizowane są zajęcia w czasie wolnym. Zajęcia te wchodzą do zakresu pracy kulturalno-oświatowej placówki, wspomagając tym samym działalność opiekuńczo-wychowawczą. Zadania wykonywane w czasie wolnym są realizowane po zakończeniu prac obowiązkowych. Do tego typu zajęć można zaliczyć wszelkiego rodzaju zajęcia sportowe, zajęcia plastyczne, korzystanie z telewizji, komputera, Internetu, majsterkowania itp. Wychowankowie preferują również zabawy rekreacyjne, rozrywkowe, kulturalne, w których uczestniczy cała zbiorowość placówki. Takie zabawy dają możliwość integracji i odreagowania codzienności. Wychowankowie biorą udział również w zajęciach organizowanych poza placówką. Do takich zajęć należą spacer, wycieczki, piesze wędrowki po okolicy lub wyjazdy w inne części kraju⁶⁵.

Należy mieć na uwadze, że żyjąc w grupie wychowawca nie ma możliwości dostrzeżenia indywidualnych potrzeb dziecka i skoncentrowania uwagi wyłącz-

⁶² Ibidem, s. 339-341.

⁶³ A. Kita, *Bez nich ja nie mam po co żyć, ja żyję tylko dla nich... Historia wychowanka Domu Dziecka*, Drukarnia DGE, Świdnica 2016, s. 46.

⁶⁴ A. Butarewicz-Głowacka, M. Jabłońska, A. Chomiuk, *Doświadczenie dorastania w placówce opiekuńczo-wychowawczej – raport z badań*, „Polityka Społeczna” 2021, nr 11-12 (202), s. 35.

⁶⁵ B. Górnicka, *Metodyka...*, op. cit., s. 163-166.

nie na jednym dziecku. Przez co ten proces opiekuńczo-wychowawczy jest bardzo powolny i grozi osłabieniem więzi w relacji z wychowawcą jako nauczycielem życia⁶⁶.

Więzi podopiecznych z wychowawcami są bardzo różnorodne. Wychowankowie w zależności od wieku podchodzą różnie do wychowawców placówki. Wiek dzieci w placówkach opiekuńczo-wychowawczych jest tak zróżnicowany, że ciężko go przyporządkować pod konkretny typ placówki. W Ustawie o wspieraniu rodziny i systemie pieczy zastępczej wskazane jest, że w placówkach typu socjalizacyjnego, interwencyjnego i specjalno-terapeutycznego może przebywać czternastu wychowanków powyżej 10. roku życia, ale bywają od tego odstępstwa wynikające z więzi rodzinnych. W placówkach opiekuńczo-wychowawczych typu rodzinnego może przebywać ośmioro dzieci w różnym wieku lub więcej za zgodą dyrektora i wojewody⁶⁷.

Należy pamiętać, że we wszystkich typach placówek opiekuńczo-wychowawczych mogą przebywać podopieczni powyżej 18. roku życia, pod warunkiem, że nadal kontynuują naukę w szkole lub na uczelni wyższej oraz uzyskali zgodę dyrektora placówki na dalszy pobyt. Istnieje bowiem górna granica pobytu w pieczy zastępczej, Ustawa określa ten wiek nie później niż do ukończenia 25. roku życia. Celem usamodzielnienia wychowanka jest nauczenie go umiejętności radzenia sobie z trudnościami i problemami, które spotka w swoim życiu już jako osoba dorosła. Proces usamodzielnienia podopiecznego rozpoczyna się z chwilą przyjęcia dziecka do placówki⁶⁸.

Usamodzielniający się podopieczny powinien przystąpić do realizacji indywidualnego programu usamodzielnienia. Musi on spełnić także pewne warunki, które pozwolą mu na otrzymanie pomocy materialnej i finansowej wynikającej z długości pobytu w placówce. Pomoc jaka przysługuje wychowankowi usamodzielnianemu wypłacana jest na zagospodarowanie, uzyskanie mieszkania oraz na ewentualną kontynuację nauki. W przypadku, gdy wychowanek nie będzie realizował zawartych w planie postanowień, pomoc może zostać przetrwana⁶⁹.

Podopieczni placówek opiekuńczo-wychowawczych nie zawsze traktują pobyt w placówce jako pozytywny i nie doceniają pobytu w nim. Z wiekiem takich przypadków jest natomiast znacznie mniej. Wychowankowie doceniają pobyt już jako osoby dorosłe, które są świadome trudności jakie napotyka w życiu

⁶⁶ A. Butarewicz-Głowacka, M. Jabłońska, A. Chomiuk, *Doświadczenie...*, op. cit., s. 35.

⁶⁷ Ibidem, s. 34.

⁶⁸ Ibidem, s. 34.

⁶⁹ Ibidem, s. 34.

dorośli. Pobyt w domu dziecka uświadamia, ile pracy włożyli we własny rozwój, czego brakowało im zanim zostali umieszczeni w placówce⁷⁰. Dzieci z placówek żyją w przekonaniu, że ich życie się zmieni, a sytuacja rodzinna polepszy się i będą mogli opuścić placówkę. Swoje przeżycia starają się przekładać na lepszą wersję siebie, aby to, co spotkało ich kiedyś nie przełożyło się na ich późniejsze życie⁷¹.

1.4. Podopieczni placówek opiekuńczo-wychowawczych – stan badań

Analizując literaturę przedmiotu, można spotkać się z szeregiem badań prowadzonych w tematyce potrzeb, motywacji oraz marzeń. Odnajdziemy również przegląd badań dotyczący funkcjonowania i życia wychowanków pochodzących z placówek opiekuńczo-wychowawczych.

Wiele autorów konstruuje badania naukowe z wyżej wymienionych obszarów, natomiast jeszcze nikt w Polsce nie badał marzeń wychowanków placówek opiekuńczo-wychowawczych. Temat marzeń pojawia się przy motywacji i idących daleko w przyszłość pytaniach stawianych podopiecznym. Zadawane pytania ukierunkowane są głównie na ich aspiracje, posiadane kompetencje i ich sytuację społeczną. Dalekim jest więc bezpośrednio badanie marzeń, skąd się biorą, jakie one są, a tym bardziej z czego wynikają.

Posłużę się w tym podrozdziale badaniami, które ukierunkowane są na całościowe poznanie tematu marzeń wychowanków placówek opiekuńczo-wychowawczych. Zaczynając od badań, w których naukowcy zajmowali się ogólną tematyką potrzeb wychowanków placówek opiekuńczo-wychowawczych.

Wychowankowie ci stanowią szczególną grupę badanych, których życie zostało oparte na decyzji sądu, który umieścił ich w placówkach, ponieważ ich sytuacja rodzinna się do tego przyczyniła. Badania nad problematyką potrzeb dzieci umieszczonych w placówkach opiekuńczo-wychowawczych prowadziła Sylwia Badora. W swoich analizach przedstawiła czynniki, które zakłócają podstawowe potrzeby dziecka. Badaczka wymieniła, że wśród takich determinantów znajdują się: zaniedbywanie dziecka, porzucenie dziecka, kryzysy rodziny, rozbieżności w metodach wychowawczych, nadużywanie środków psychoaktywnych, alkoholu, narkotyków czy też brak dostatecznej opieki rodzicielskiej⁷².

⁷⁰ A. Kita, *Determinacja, szybka dorosłość, marzenia...*, cel, „Paidagogos” 2020, nr 6, s. 113-115.

⁷¹ A. Kita, *Bez nich ja nie mam...*, op. cit., s. 48.

⁷² S. Badora, *Opieka w wymiarze kulturowym*, [w:] *Pedagogika opiekuńcza. Przeszłość – teraźniejszość przyszłość*, red. E. Jundziłł, R. Pawłowska, Wydawnictwo Harmonia, Gdańsk 2008, s. 313.

Z kolei praca nad dzieckiem objętym opiekuńczą interwencją została przedstawiona w badaniach Zdzisława Dąbrowskiego, który wymienił w swoich badaniach i zdefiniował takie pojęcie potrzeby, jako ponadpodmiotowe, ukierunkowujące wychowawcę na właściwe postawy opiekuńcze, którymi powinien się cechować dobry opiekun, w sprawowaniu opieki nad dzieckiem. W tych potrzebach znajdują swoje miejsce działania wychowawcy oparte na zrozumieniu i łączeniu relacji między teorią potrzeb a teorią opieki. Z. Dąbrowski w swoich badaniach wyróżnił potrzeby instrumentalne, umożliwiające wychowawcze oddziaływanie, w którym zawarty został mechanizm motywacyjny⁷³.

Najważniejszą zaś ideą badań Dąbrowskiego jest powiązanie potrzeb ponadpodmiotowych z rolą opiekuna. Ponieważ potrzeby ponadpodmiotowe występują wówczas, kiedy jednostka nie jest w stanie ich sama zaspokoić, powinno nastąpić wyrównanie potrzeb, wynikających z nieudolności podopiecznego, poprzez interwencję wychowawcy.

Zatem, porównując badania S. Badory z badaniami Z. Dąbrowskiego, można dostrzec u nich zupełnie inne podejścia badawcze. S. Badora wskazuje na potrzeby, które jednostka nabyła przez nieudolności wychowawcze rodziców⁷⁴, natomiast Z. Dąbrowski ukierunkowuje badania na potrzeby, których jednostka nie jest w stanie zaspokoić samodzielnie bez interwencji opiekuna-wychowawcy⁷⁵.

Badania w kontekście potrzeb wychowanków placówek opiekuńczo-wychowawczych zaprezentowała również Anna Kwak, która przedstawiła zredukowanie potrzeb autonomicznych, takich jak motywacja u młodych ludzi. Nacisk opiekunów i pomoc im oferowana jest w nienależyty sposób przekazywana. A. Kwak w swoich badaniach przedstawia, że młodzież opuszczająca placówki nie jest przygotowana do usamodzielnienia. Wychowankowie nie wykazują potrzeb autonomicznych, a ich motywacja jest na bardzo niskim poziomie. A. Kwak, nie uważa, że jest to wina systemowa, ale leży ona u podłoża motywacji młodych ludzi⁷⁶.

Podejście do procesu usamodzielnienia inaczej rozumie Irena Mudreczka, Głosi, że wychowankowie zaczynają zyskiwać autorytet i pewność siebie. Demokratyczne podejście pozwalające na emancypację, jest ściśle związane

⁷³ Z. Dąbrowski, *Pedagogika opiekuńcza w zarysie* [cz. 1], Wyższa Szkoła Pedagogiczna, Olsztyn 1998, s. 147.

⁷⁴ S. Badora, *Opieka w wymiarze...*, op. cit., s. 313.

⁷⁵ Z. Dąbrowski, *Pedagogika opiekuńcza...*, op. cit., s. 149.

⁷⁶ A. Kwak, *Kreatorzy procesu usamodzielnienia*, [w:] *Z opieki zastępczej w dorosłe życie. Założenia a rzeczywistość*, red. A. Kwak, Warszawa 2006, s. 58.

z usamodzielnieniem się podopiecznych⁷⁷. I. Mudrecka w porównaniu z A. Kwak, dostrzega w młodych ludziach potencjał, który w nich tkwi. A. Kwak zaś uważa, że autonomia potrzeb młodych ludzi jest bardzo zredukowana.

Nowe spojrzenie na problematykę potrzeb znajdziemy u Beaty Górnickiej, która opiekę i wychowanie ujmuje w ścisłej zależności. Badania przeprowadzone przez B. Górnicką wskazują, że opieka wychowawcza powinna zaspokajać potrzeby wychowanka, powodując zmiany w jego zachowaniu. Zaś wychowanie opiekuńcze nie jest ukierunkowane tylko na potrzeby podstawowe (potrzeby fizjologiczne), ale również na te wyższe (psychologiczne)⁷⁸.

W badaniach Pawła Zapeńskiego podobnie jak u S. Badory możemy dostrzec czynniki powodujące zaniedbania względem potrzeb wynikających z sytuacji rodzinnej czy niewydolności wychowawczej rodziców. Badani wskazali, że czynnikiem obniżającym ich potrzeby była sytuacja rodzinna. P. Zapeński w swoich badaniach, przedstawił, że nikt z badanych nie powrócił do domu rodzinnego. Powodem takich decyzji było przejmowanie roli rodziców, kosztem zaniedbywania własnych potrzeb⁷⁹.

W konotacji z potrzebami można zestawić marzenia. W literaturze przedmiotu nie odnalazłem badań, które pokazywałyby, jakie marzenia posiadają wychowankowie placówek opiekuńczo-wychowawczych. Badania, które chciałbym przytoczyć w tym podrozdziale, dotyczą marzeń, natomiast w zupełnie innych obszarach, niż placówka opiekuńczo-wychowawcza. Można jednak odnaleźć w nich wiele powiązań.

Badania prowadzone przez I. Konopnicką dotyczące *Plastycznego obrazu szkoły w marzeniach dzieci w młodszym wieku szkolnym* ukazują szereg powiązań z ogólną charakterystyką pojęcia marzeń. I. Konopnicka wyciąga wnioski na podstawie zgromadzonego materiału badawczego i udowadnia, że dziecięca fantazja jest inspiracją do wyrażania swojej twórczości:

dziecięca fantazja oraz marzenia dzieci w młodszym wieku szkolnym inspirują ich twórczość plastyczną. Dlatego jak założenia teoretyczne przeprowadzonych badań przyjęto fakt, że aktywność twórcza pełni w życiu dzieci szereg funkcji: rozwojową, ekspresyjną, socjalizację, terapeutyczną, edukacyjną⁸⁰.

⁷⁷ I. Mudrecka, *Poczucie odpowiedzialności młodzieży skonfliktowanej z prawem*, Wydawnictwo Uniwersytetu Opolskiego, Opole 2010, s. 77-80.

⁷⁸ B. Górnicka, *Metodyka pracy opiekuńczo-wychowawczej – wybrane zagadnienia. Podręcznik akademicki*, Wydawnictwo Uniwersytetu Opolskiego, Opole 2015, s. 48.

⁷⁹ P. Zapeński, *Usamodzielnianie się i samodzielność życiowa byłych wychowanków placówek opiekuńczo-wychowawczych w narracjach biograficznych*, Uniwersytet Zielonogórski, Zielona Góra 2022, s. 33.

⁸⁰ I. Konopnicka, *Plastyczny...*, op. cit., s. 289.

Badania ukazują zależność pomiędzy fantazją a realizmem wyobraźni dzieci⁸¹.

Ciekawe badania dotyczące marzeń zaprezentowała w swoich badaniach Paulina Mucha, która badała odzwierciedlenie marzeń sennych w twórczości plastycznej dziecka⁸². Z jej analizy opowiadań i rysunków dzieci wynika, że wszystko, co było przedstawione, miało swoje realne odzwierciedlenie. Dzieci ukazywały to czym aktualnie żyją, mówiły o swoich wspomnieniach i pragnieniach. Marzenia senne były szczegółowo odzwierciedlone w twórczości dziecka. Natomiast kolorystyka i bogactwo rysunków nie zawsze miały przełożenie na sen, zaś wiernie przedstawiały szczegóły i najważniejsze elementy snu. P. Mucha doszła do ciekawej syntezy badań:

po przeprowadzonych badaniach można stwierdzić, że wszystko to, z czym wiążą się emocje i uczucia dzieci – jak przedstawione przez nie marzenia senne – ściśle rzutują na to, co chcą ukazać na rysunku i jakich barw chcą użyć⁸³.

Autorka badań Hanna Żuraw, wspomniana w pierwszym podrozdziale uważa, że marzenia pomagają zapomnieć o złych emocjach, przewyciężają to co złe, marzenia często dotyczą tego, co było w przeszłości, pozwalają myśleć o tym, co teraz, a nawet o tym, co będzie w przyszłości⁸⁴. Dalsza część poszukiwania badań opiera się na samych wychowankach. Przyszłość, która być może jest jeszcze w ich marzeniach, na pewno ukazana jest w badaniach dotyczących usamodzielnienia.

Funkcjonowanie wychowanków w placówkach opiekuńczo-wychowawczych zostało przedstawione w badaniach Patrycji Chrzanowskiej, w których autorka wskazuje, że wychowankowie nie są przygotowani na samodzielność po opuszczeniu placówki opiekuńczo-wychowawczej. Wychowankowie nie są oswojeni z myślą, kiedy ten czas nastąpi i co się wiąże z samodzielnością. P. Chrzanowska podkreśla, że na strach przed opuszczeniem placówki wpływa znacząco czas pobytu w pieczy zastępczej – im wychowanek dłużej przebywał w placówce tym trudniej jest mu oswoić się z myślą o jej opuszczeniu.

Długotrwałe przebywanie w pieczy zastępczej może skutkować rozluźnieniem lub zanikiem naturalnych sieci wsparcia ze środowiska pozainstytucjonalnego. W konsekwencji prowadzi to do rozpadu więzi rodzinnych i utrzymywaniu

⁸¹ Ibidem, s. 289.

⁸² P. Mucha, *Marzenia senne a twórczość plastyczna dzieci*, „Zeszyty Naukowe Wyższej Szkoły Humanitas-Pedagogika” 2014, nr 9, s. 120-121.

⁸³ P. Mucha, *Marzenia...*, op. cit., s. 121.

⁸⁴ H. Żuraw, *Marzenia...*, op. cit., s. 325.

kontaktów głównie z grupą rówieśniczą podzielaającą instytucjonalną karierę biograficzną⁸⁵.

Proces usamodzielnienia związany z przeszłością wychowanków w swoich badaniach opisały Katarzyna Jarosz i Agnieszka Franczyk. W swoich badaniach K. Jarosz odnosi się do skonstruowanych przez wychowanków celach życiowych, które dotyczą ich przyszłości. Podczas pobytu w placówce wychowanek powinien odnaleźć przede wszystkim komfort psychiczny. K. Jarosz uważa, że podopieczny powinien nabyć w pieczy zastępczej potencjał osobowościowy, który będzie mógł wykorzystać w przyszłości, aby nie spotkać się z ryzykiem i drogą, którą kierowali się jego opiekunowie przed umieszczeniem dziecka w placówce opiekuńczo-wychowawczej⁸⁶.

Podobnego zdania jest A. Franczyk, która uważa, że to w trakcie pobytu w placówce wychowanek powinien nabyć pewne kompetencje, które będą miały swoje odzwierciedlenie w przyszłości. A. Franczyk dodaje w swoich badaniach, że w trakcie całego procesu usamodzielnienia wychowanek powinien mieć wsparcie od całego zespołu pracowników placówki. Uważa, że podopieczni wymagają socjalizacji, aby móc w pełni dążyć do właściwego procesu usamodzielnienia. A. Franczyk ma odmienne zdanie niż A. Kwak, która uważa, że nie jest to wina systemu, który działa nieprawidłowo względem podopiecznych⁸⁷. A. Franczyk twierdzi, że wychowankowie mogą mieć utrudniony proces usamodzielnienia poprzez:

brak pomocy finansowej zaraz po opuszczeniu placówki, brak odpowiedniej liczby mieszkań chronionych dla osób opuszczających, braku mieszkań socjalnych dla osób, które nie posiadają miejsca zamieszkania⁸⁸.

Jej zdaniem są to zaniedbania systemowe, które należałoby poprawić⁸⁹.

Wszystkie powyższe badania ukazują zależności pomiędzy potrzebami, motywacją, marzeniami a całą zbiorowością wychowanków placówek opiekuńczo-wychowawczych. W każdym badaniu można odnaleźć jedną cechę wspólną – obejmują one grupę dzieci i młodzieży oraz rolę dorosłych w ich życiu. Badania

⁸⁵ P. Chrzanowska, *Proces usamodzielnienia wychowanków placówek opiekuńczo-wychowawczych – wybrane aspekty*, „Studia BAS” 2017, nr 2(50), s. 163.

⁸⁶ K. Jarosz, *Wykorzystanie koncepcji profilaktyki pozytywnej w pracy opiekuńczo-wychowawczej domu dziecka*, „Problemy Opiekuńczo-Wychowawcze” 2021, nr 6, s. 28.

⁸⁷ A. Kwak, *Kreatorzy...*, op. cit., s. 58.

⁸⁸ A. Franczyk, *Jakość związków małżeńskich wychowanków domów dziecka*, Wydawnictwo Uniwersytetu Opolskiego, Opole 2016, s. 47-48.

⁸⁹ *Ibidem*, s. 48.

ukazały, czy do prawidłowego procesu usamodzielnienia wychowanek potrzebuje zaspokajać potrzeby, czy może to ktoś powinien mu w tym pomóc.

Przegląd badań pozwoli w opracowaniu dalszych etapów pracy, które wprowadzą nową tematykę, do tej pory nie ujętą w polskiej literaturze naukowej, w kontekście badania marzeń podopiecznych placówek opiekuńczo-wychowawczych.

Rozdział II

Założenia metodologiczne badań własnych

2.1. Strategia, przedmiot i cele badań

W zrozumieniu i zbadaniu tematu pisanej pracy najważniejszym elementem jest określenie strategii i rodzaju badań. Badacz ma do dyspozycji dwa rodzaje strategii badań, w których wyróżniamy: strategię badań ilościowych i jakościowych.

Strategia jakościowa charakteryzuje się tym, że badacz dokonujący analizy zjawisk, powinien skupić się na uszczegółowieniu oraz wyróżnieniu poszczególnych części badań. W badaniach jakościowych mamy możliwość wykrywać zachodzące w nich zależności oraz związki. Badacz interpretuje sens badań oraz dokonuje jakościowego opisu, który głównie jest oparty na formie narracyjnej lub bardziej eseistycznej. W tej strategii badań nie skupiamy swojej uwagi na zestawieniach statystycznych czy też liczbowych – w tym przypadku mamy możliwość przeanalizowania opisu ciągu wydarzeń, a także odczuć i doświadczeń, zarówno osób badanych, jak i osoby prowadzącej badania⁹⁰. Strategia badań jakościowych pozwala badanemu w nawiązaniu bliskości w kontaktach z osobą badaną. Bez nawiązania takowej relacji badacz nie zdobędzie zaufania osób badanych, które jest kluczowym elementem, aby badania były użyteczne i realne.

⁹⁰ M. Łobocki, *Wprowadzenie do metodologii badań pedagogicznych*, Oficyna Wydawnicza „Impuls”, Kraków 2009, s. 90.

W rzetelności badań jakościowych istotnym elementem jest otwartość, spontaniczność i szczerłość osób badanych⁹¹.

Drugi rodzaj strategii to badania ilościowe. W tym przypadku opieramy się na porównywaniu występujących skali w badanych zjawiskach, procesów i faktach. Przedmiotem badań ilościowych są elementy, które badacz jest w stanie policzyć i ocenić⁹². Badacz dokonuje rzetelnego pomiaru faktów i zjawisk, które uprzednio zostały przez niego zebrane przy użyciu odpowiedniego narzędzia badawczego⁹³. Badania ilościowe na ogół nie dostarczają szerszego materiału badawczego, bowiem badacz nie ma możliwości zbadania kontekstu badanych faktów czy zjawisk. Te badania są skoncentrowane na danych liczbowych oraz występujących częstotliwościach bez opisu jakościowego. Badacz zazwyczaj kieruje się odpowiedziami osób badanych, które wynikają z zaznaczenia konkretnie przedstawionych pytań. W badaniu częstotliwości występuje zestawienie statystyczne, które jest oderwane od sposobności szerszego wyjaśnienia przez badanego motywu czy intencji w zaznaczonych odpowiedziach. Badacz poznaje gotową odpowiedź bez możliwości poznania jej jakościowo. Takie postępowanie powoduje, iż badania ilościowe zatracają ważne szczegóły i prowadzą do błędów w interpretacji materiału zgromadzonego podczas badań⁹⁴.

Stosowanie badań jakościowych oraz ilościowych w pedagogice pozwala na zbadanie zarówno osobliwości, jak i złożoności przedmiotu jej zainteresowań naukowych. Zestawienie obu rodzaju badań nazywamy triangulacją badawczą. Nie można bowiem traktować tych badań na równi, ponieważ nie jesteśmy w stanie podporządkować ich do odpowiednich cech badanego przedmiotu, który nie może być dopasowywany do przyjętych modeli danej strategii badań oraz ich gromadzeniu⁹⁵.

Strategią, którą posłużę się w tej pracy, będzie **strategia jakościowa**. Pozwoli ona na uszczegółowienie badanych zjawisk i faktów oraz poznanie badanej grupy, z którą będę mógł nawiązać bliską relację w celu dociekania prawdy badawczej, którą uzyskam poprzez zbudowanie zaufania potencjalnych badanych.

W opracowaniu badań ważnym elementem całego procesu jest określenie, co jest przedmiotem naszych dociekań naukowych. Według różnych autorów przed-

⁹¹ Ibidem, s. 98.

⁹² A. W. Maszke, *Metody i techniki badań pedagogicznych*, Wydawnictwo Uniwersytetu Rzeszowskiego, Rzeszów 2008, s. 91.

⁹³ T. Pilch, T. Bauman, *Zasady badań pedagogicznych, strategię ilościowe i jakościowe*, Wydawnictwo Akademickie „Żak”, Warszawa 2001, s. 22-23.

⁹⁴ M. Łobocki, *Wprowadzenie do...*, op. cit., s. 83-84.

⁹⁵ Ibidem, s. 96.

miotem badań mogą być wszelkie zjawiska, fakty, procesy, obiekty, które mieszczą się w obszarze zainteresowań pedagogiki. Według Alberta Maszke przedmiotem badań są wszystkie rzeczy, obiekty oraz zjawiska, które chcemy zbadać i formułujemy wobec nich pytania poznawcze⁹⁶. Kolejnym autorem przedmiotu badań jest Stefan Nowak, który przedmiot badań definiuje jako „obiekt badań czy zjawisko, o jakim w odpowiedzi na postawione pytania chcemy sformułować twierdzenia”⁹⁷. Uściślając te definicje, możemy określić, że przedmiotem badań mogą być fakty, procesy pedagogiczne, zjawiska, osoby lub instytucje wraz z ich uwarunkowaniami, którymi jesteśmy zainteresowani na drodze badania naukowego⁹⁸. **W moich badaniach przedmiotem badań będą marzenia wychowanków placówek opiekuńczo-wychowawczych.**

W badaniach naukowych oraz w każdej innej działalności nie można zapomnieć o ich celu. W literaturze badań metodologicznych możemy spotkać różne definiowanie celu badań naukowych. Hanna Komorowska rozumiała cel badań jako rodzaj efektu, który będziemy mieli zamiar pozyskać na drodze badań oraz czynniki, które są ściśle powiązane z tymi efektami. Dokładniej wyjaśnia to Władysław Zaczyński, który używa w terminologii sformułowania: „cel badań to bliższe określenie tego, do czego zmierza badacz, co pragnie osiągnąć w swoim działaniu”⁹⁹. Celem badań będą wszystkie uzyskane efekty, a także czynniki, które są z nimi powiązane i wynikające z postępowania badawczego¹⁰⁰.

Tadeusz Pilch i Teresa Bauman dzielą cele badań na trzy kategorie. Wśród nich wyróżniają eksploracyjne, w których badacz dąży do rozpoznania podstawowych kwestii, faktów oraz zbiorowości. Przedstawiają także opisowe, czyli odnoszące się do nowych danych, które były znane wcześniej, oraz tworzenia bardzo dokładnych opisów. Ostatnią kategorią są cele wyjaśniające, które mają na celu wzbogacanie wyjaśnień teoretycznych oraz dają możliwość poszerzenia teorii o nowe problemy¹⁰¹. Możemy zatem stwierdzić, że celem badań jest poznanie i dotarcie do najbardziej poszukiwanych, bezbłędnych danych oraz zdobycie wiedzy na temat badanego przez nas przedmiotu. **W swojej pracy określe cel główny oraz cele szczegółowe.**

⁹⁶ A. W Maszke, *Metodologiczne podstawy badań pedagogicznych*, Wydawnictwo Uniwersytetu Rzeszowskiego, Rzeszów 2004, s. 44.

⁹⁷ S. Nowak, *Metodologia badań społecznych*, Wydawnictwo Naukowe PWN, Warszawa 2012, s. 30.

⁹⁸ K. Żegnałek, *Metody i techniki stosowane w badaniach pedagogicznych*, Wydawnictwo Wyższej Szkoły Pedagogicznej TWP, Warszawa 2008, s. 53.

⁹⁹ W. Zaczyński, *Praca badawcza nauczyciela*, Wydawnictwo Szkolne i Pedagogiczne, Warszawa 1995, s. 47.

¹⁰⁰ K. Żegnałek, *Metody i techniki...*, op. cit., s. 55.

¹⁰¹ T. Pilch, T. Bauman, *Zasady badań pedagogicznych...*, op. cit., s. 22.

Cel główny:

- Poznanie marzeń wychowanków placówek opiekuńczo-wychowawczych.

Cele szczegółowe:

- Poznanie definiowania marzeń przez podopiecznych.
- Przedstawienie zależności pomiędzy marzeniami podczas pobytu w placówce a marzeniami powstałymi przed umieszczeniem w pieczy zastępczej.
- Diagnozowanie sposobów realizacji marzeń.
- Przedstawienie marzeń w pracach plastycznych.

Wskazanie strategii badań, ich przedmiotu i celu stanowią początkową fazę realizacji badań, tworzą podstawę badania naukowego. Ukierunkowują badacza na dalsze działania zmierzające do pogłębienia wiedzy i dociekań naukowych. Opierając się na celach badań, możemy zacząć kontynuować tworzenie dalszego konspektu badań i na podstawie wybranej strategii możemy tworzyć problemy badawcze.

2.2. Problemy badawcze

W kolejnym etapie procesu badawczego ważną rolę odgrywają **problemy badawcze** – pomagają w one usytuowaniu i lepszym zrozumieniu dotychczasowej wiedzy z zakresu badań pedagogicznych. Ich formułowanie powinno opierać się na dotychczasowej wiedzy badacza, a posiadana wiedza może dostarczać argumentów pozwalających na rozwiązanie problemów na drodze badania naukowego¹⁰².

Mieczysław Łobocki zaznacza, że badania jakościowe powinny opierać się na jednej bądź kilku już uznawanych teorii naukowych, które są aktualne i znane badaczowi. Takie działanie pozwala na ogólne przemyślenia, aby móc w końcowej fazie stworzyć w sposób świadomy nowe teorie¹⁰³.

W literaturze możemy odnaleźć wiele różnych definicji problemu badawczego. Najczęściej występujące stwierdzenia określają problem badawczy jako pytania stawiane na drodze badania naukowego, do których rozwiązania dążymy. Pytania, do których rozwiązania zmierza badacz, stanowią bowiem problem badawczy, który jesteśmy w stanie rozwiązać poprzez szereg zróżnicowanych działań oraz dzięki wysiłkowi i determinacji badacza. Badacz powinien mieć na

¹⁰² M. Łobocki, *Wprowadzenie do...*, op. cit., s. 41.

¹⁰³ Ibidem, s. 41-42.

uwadze, że wysiłek musi stanowić wartość twórczą, aby w końcowej fazie uzyskać sformułowanie problemu głównego¹⁰⁴. Od badacza wymagana jest spostrzegawczość, ciekawość oraz dostrzeżenie problemu, który mógł zostać pominięty przez inne osoby pracujące nad danymi zagadnieniami w tej samej dziedzinie naukowej. Dążenie do rozwiązania problemu będzie możliwe, jeśli badacz będzie zauważał stare, nieaktualne teorie i będzie zmierzał do ich odświeżenia lub twórczenia całkowicie nowych¹⁰⁵.

Klasyfikację problemów badawczych przedstawia Jerzy Brzeźnicki i wyróżnia dwa rodzaje problemów badawczych. W pierwszej grupie możemy wymienić problemy istotnościowe, które dotyczą istotności zmiennych do przyjętej innej zmiennej, czyli – uściślając – dotyczą one zależności zmiennej zależnej do konkretnej zmiennej, która nie należy do niej i nie jest dla niej istotna. Drugą grupę stanowią problemy odnoszące się do przyjętych wartości zmiennych¹⁰⁶. Szczegółowe wyjaśnienie zmiennych odnajdziemy w następnym podrozdziale, który bardziej przybliży określenie zmiennych i wyjaśni czym charakteryzują się one w pracy naukowej.

Podział problemów badawczych, który zastosuję w swojej pracy, przedstawia Kazimierz Żegnałek. Dzieli on problemy badawcze na główny i szczegółowe. Problem główny odnosi się i wynika z tematu pisanej pracy, natomiast problemy szczegółowe stanowią rozwinięcie problemu głównego i są jego wyrazistym doprecyzowaniem oraz uszczegółowieniem¹⁰⁷.

Użycie w pracy **problemu głównego** i kilku **problemów szczegółowych** pozwoli mi na ukierunkowanie badań, a także na dotarcie do odbiorcy, który będzie wprowadzony w tematykę moich zainteresowań odnoszących się do marzeń podopiecznych placówek opiekuńczo-wychowawczych.

Problem główny:

- Jakie są marzenia wychowanków placówek opiekuńczo-wychowawczych?

Problemy szczegółowe:

- Jak wychowankowie definiują marzenia?
- Jakie były marzenia wychowanków przed umieszczeniem w pieczy zastępczej, a jakie są obecnie?

¹⁰⁴ J. Bereźnicki, *Prace magisterskie z pedagogiki*, Oficyna Wydawnicza „Impuls”, Kraków 2008, s. 30.

¹⁰⁵ K. Szmidt, *Kreatywność metodologiczna w badaniach pedagogicznych*, „Przegląd Badań Edukacyjnych” 2018, s. 147.

¹⁰⁶ J. Brzeziński, *Metodologia badań psychologicznych*, Wydawnictwo Naukowe PWN, Warszawa 2004, s. 224.

¹⁰⁷ K. Żegnałek, *Metody i techniki...*, op. cit., s. 67.

- Jak wychowankowie dążą do realizacji marzeń?
- W jaki sposób podopieczni przedstawiają swoje marzenia w rysunku plastycznym?

Opracowując problemy badawcze, ważnym elementem na drodze postępowania naukowego powinno być sformułowanie hipotez badawczych.

Literatura przedmiotu mówi zaś o wyjątkach, w których konstruowanie hipotez, a nawet hipotez roboczych w badaniach jakościowych, może zaszkodzić twórczości naukowej. Formułowanie hipotez jest niezasadne, gdy ich celem jest opis i analiza badanych zjawisk, procesów czy też faktów. Wówczas założone z góry tezy mogą szkodliwie wpłynąć na gromadzony materiał badawczy. Konstruowanie hipotez w przypadku opisów faktów „może okazać się daremnym marnotrawieniem energii twórczej, a niekiedy może być wręcz niepożądane i szkodliwe”¹⁰⁸. M. Łobocki uznaje, że możemy częściowo sformułować hipotezy przy opisie faktów, ale bez wnikania w zachodzące w nich relacje¹⁰⁹.

Słusznym zatem wydaje się zrezygnowanie z przyjęcia hipotez w wybranym zakresie tematycznym ze względu na możliwość wystąpienia szkodliwego wpływu na gromadzony materiał badawczy, przez postawione z góry założenia, że badania będą opierały się na opisie faktów i zebranego materiału badawczego.

2.3. Metody, techniki i narzędzia badawcze

W celu obrania właściwej ścieżki badawczej niezbędnym elementem jest wybór odpowiedniej metody badań. Aby móc świadomie przystąpić do podjętych badań, powinniśmy uporządkować swoją ścieżkę badawczą, którą będziemy podążać w całym toku postępowania badawczego. Wybór odpowiedniej metody przyczyni się do zbadania w najbardziej pożądanym sposobie zakładanych wcześniej celów¹¹⁰.

W słownikach można odnaleźć dwie definicje metody badawczej. Mogą być to sposoby postępowania badawczego, które zmierza do osiągnięcia wcześniej zamierzonego celu. Metoda badań definiowana jest również jako sposób badania naukowego zjawisk i rzeczy, a następnie ukazanie wyników naszych badań. W pierwszej definicji zawiera się bardzo ogólna charakterystyka metody, która może mieć zastosowanie do wszelkiej działalności. Druga zaś odnosi się do

¹⁰⁸ M. Łobocki, *Wprowadzenie do...*, op. cit., s. 129.

¹⁰⁹ Ibidem, s. 129.

¹¹⁰ K. Żegnałek, *Metody i techniki...*, op. cit., s. 98.

działalności stricte naukowej. Aby metoda mogła spełniać swoje zadanie, powinna opierać się na kilku ważnych założeniach. Przede wszystkim musi prowadzić do wcześniej zaplanowanego celu badań. Ponadto musi być starannie dobrana, aby stanowiła całościową przydatność w realizacji określonego zadania. Metoda powinna być dostosowana do badania w taki sposób, aby mogła być powtórzona przez innych badaczy z podobnym rezultatem¹¹¹.

Wybierając strategię jakościową badań, nie możemy poddać się ścisłej formalizacji wynikającej z metodologii. Badacz powinien być elastyczny w doborze odpowiednich metod oraz dostosować rozwiązania metodologiczne do specyfiki swojego projektu badawczego, nie zapominając o wprowadzonej tradycji metodologicznej¹¹².

Metodą, którą posłużę się w swoich badaniach będzie **metoda indywidualnych przypadków**. T. Pilch definiuje tę metodę jako sposoby, które polegają na szczegółowej analizie konkretnych przypadków, dotyczących poszczególnych zjawisk przez pryzmat losów jednostki lub jej całościowej biografii. Metoda indywidualnych przypadków pozwala badaczowi na zbadanie funkcjonowania poszczególnych jednostek na tle całej zbiorowości, w której się przypadek znajduje¹¹³.

Użycie tej metody w badaniach pozwoli na poznanie historii podopiecznych placówek opiekuńczo-wychowawczych. Ukierunkuje i wskaże jakie elementy biografii przyczyniły się do kreowania marzeń wychowanków. Dzięki tej metodzie będziemy mieli możliwość diagnozowania dalszych etapów funkcjonowania podopiecznych usamodzielnianych, biorąc pod uwagę ich biografie i trudności z jakimi zmagali się w przeszłości, aby w końcowej fazie móc opracować działania terapeutyczne.

Wybierając konkretne metody badawcze, ważnym jest określenie, jakimi technikami będziemy się posługiwać. Na potrzeby tej pracy użyję **wywiadu**, który przez metodologów jest zaliczany do technik badawczych ściślej związanych z komunikowaniem się badanego z respondentem. Wywiad opiera się na rozmowie badacza z respondentem w celu uzyskania informacji potrzebnych do zbadania określonego problemu. Ta technika badawcza charakteryzuje się tym, że badacz zadaje respondentowi ukierunkowane i planowane pytania na tle całej rozmowy z badanym¹¹⁴.

¹¹¹ Ibidem, s. 100.

¹¹² D. Kubinowski, *Jakościowe badania pedagogiczne*, Wydawnictwo Uniwersytetu Marii Curie-Skłodowskiej, Lublin 2010, s. 159.

¹¹³ A. Bodanko, *Geneza, istota i zastosowanie praktyczne metody indywidualnych przypadków*, „Nauczyciel i Szkoła” 2012, nr 1(51), s. 182.

¹¹⁴ K. Żegnałek, *Metody i techniki...*, op. cit., s. 145.

Zbieranie informacji za pomocą wywiadu pozwala na uzyskanie informacji takiego samego rodzaju jak przy pomocy ankiety, natomiast jest znacznie bardziej dostosowany do badań jakościowych, ponieważ pozwala na utrzymanie bezpośredniego kontaktu z osobą badaną. Dzięki takowej formie mamy możliwość stworzenia przyjaźniejszej atmosfery, która będzie miała swoje przełożenie na otrzymane wyniki badań – przyczyni się do uzyskania szczerych i wyczerpujących odpowiedzi¹¹⁵.

W badaniach użyję **wywiadu: indywidualnego**, który opiera się na rozmowie badacza tylko z jednym badanym i będzie prowadzony w miejscu zamieszkania podopiecznego. W tym przypadku warto uwzględnić określoną grupę respondentów – musi charakteryzować się jednorodnością¹¹⁶. W przypadku moich rozmówców będą to wychowankowie placówek opiekuńczo-wychowawczych.

Techniką uzupełniającą wywiad będzie **obserwacja**, której celem jest ustalenie jakie występują cechy, zjawiska i fakty oraz ich szczegółowy opis wzbogacony interpretacją. Obserwacja polega na zaplanowanym zbieraniu spostrzeżeń przez wyznaczony przez badacza czas. Pozwala na zbadanie indywidualnych cech badanych, a także na wykrycie zależności między nimi. W swoich badaniach posłużę się obserwacją systematyczną bezpośrednią, która jest prowadzona przez badacza, w odróżnieniu od obserwacji pośredniej, za którą odpowiedzialny jest zespół badaczy lub do którego stosowane są narzędzia badawcze takie jak kamery lub inne narzędzia rejestrujące¹¹⁷.

Następną techniką użytą w moich badaniach będzie **technika projekcyjna**. Uściślając – skorzystam z jednej z technik projekcyjnych – a mianowicie **analizy rysunków**. Jest to technika o charakterze opisowym, mającą swoje przełożenie w interpretacji oraz twórczości rysunkowej wynikającej z opisu treści i kolorów rysunku przy uwzględnieniu warunków powstawania pracy. W projekcyjnej analizie rysunków doszukujemy się przełożenia przeżyć uczuciowych, intelektualnych i motywacyjnych autora na narysowane elementy. Projekcja ułatwia nam dostrzeżenie i określenie stosunku autora do świata realnego oraz zauważenie procesów poznawczych, ukrytych pragnień, motywów działania oraz potrzeb, co w przypadku marzeń stanowi istotne przełożenie na realne życie wyrażone przy pomocy rysunku. W tym miejscu należy nadmienić, że technika analizy rysunków wymaga specjalistycznej wiedzy psychologicznej. Nie jest ona

¹¹⁵ Ibidem, s. 147.

¹¹⁶ Ibidem, s. 147.

¹¹⁷ K. Żegnałek, *Metodologia badań, dla autorów prac magisterskich i licencjackich z pedagogiki*, Wydawnictwo Wyższej Szkoły Pedagogicznej TWP w Warszawie, Warszawa 2010, s. 107-108.

wskazana w badaniach pedagogicznych, natomiast można ją stosować ostrożnie i z umiarem. W badaniach pedagogicznych stosowana jest technika analizy rysunków zaproponowana przez autorkę Marię Braun-Gałkowską, która jest zmodyfikowaną wersją testu rysunku. Z pedagogicznego punktu widzenia stanowi łatwą formę praktycznego zastosowania w badaniach pedagogicznych¹¹⁸.

Badając marzenia podopiecznych placówek opiekuńczo-wychowawczych, ważne będzie zastosowanie tej techniki, ponieważ analiza rysunków pomoże w precyzyjnym przełożeniu wewnętrznego stosunku wychowanków do świata realnego za pomocą obrazu.

W celu osiągnięcia jak najlepszych wyników badań niezbędnym elementem jest wybór odpowiednich narzędzi badawczych. Dobieramy je w celu poznania konkretnego zjawiska, problemu czy sytuacji. Narzędzia badawcze mogą mieć wszelaki charakter – od narzędzi werbalnych, kwestionariuszy, aż po skale i testy. Narzędzia powinny być odpowiednio dobrane do przyjętego problemu oraz celu naszych badań, a także do naszego odbiorcy, aby było dla niego zrozumiałe i na odpowiednim poziomie trudności. Rozumiemy przez to dostosowanie narzędzi względem na przykład wieku, rozwoju psychicznego oraz fizycznego naszego respondenta¹¹⁹.

Podczas prowadzenia badań będę korzystał z **kwestionariusza wywiadu**. W tym procesie badawczym udział biorą, co najmniej dwie osoby: osoba badana i prowadzący. Kwestionariusz wywiadu nie będzie dostępny dla osób badanych ze względu na prowadzenie **wywiadu ukrytego**, który pozwoli na budowanie zaufania i ukrycie roli badanego – będzie miał on bowiem odczucie, że prowadzone są badania, dzięki czemu będzie postrzegał sytuację jako spokojną rozmowę¹²⁰.

Kwestionariusz wywiadu powinien opierać się na spisie wcześniej opracowanych i ułożonych pytaniach, skierowanych do osoby badanej. Takie postępowanie zapewnia badaczowi powtarzalność w prowadzeniu badań względem innych respondentów. Pytania sformułowane w kwestionariuszu powinny odnosić się do wcześniej założonych celów szczegółowych prowadzonych badań. Wśród najważniejszych cech kwestionariusza wywiadu wyróżnia się trafność – badanie tych zmiennych, które badacz zamierza uwzględnić w badaniu. Pytania powinny być dostosowane do stopnia i sposobów rozumowania respondenta¹²¹. **W swojej pracy użyję kwestionariusza wywiadu zawierającego pytania otwarte**, które pozwolą na udzielenie swobodnej wypowiedzi (Aneks 1).

¹¹⁸ M. Łobocki, *Metody i techniki...*, op. cit., s. 237.

¹¹⁹ T. Pilch, T. Bauman, *Zasady badań...*, op. cit., s. 86-87.

¹²⁰ M. Żelazo, *Kwestionariusz wywiadu jako narzędzie badawcze*, „Obronność – Zeszyty Naukowe Wydziału Zarządzania i Dowodzenia Akademii Obrony Narodowej” 2013, nr 2(6), s. 227-230.

¹²¹ Ibidem, s. 229-230.

Narzędziem, którym posłużę się w technice obserwacji będzie **arkusz obserwacyjny**, jest to bowiem zestaw wyodrębnionych kategorii zachowań badanego i jego zachowań lub charakterystycznych elementów, które obserwujemy. Arkusz obserwacyjny pozwala na zapisywanie zachowań, które występują podczas badania, a także ich częstotliwości¹²² (Aneks 2).

Ostatnim narzędziem, jakim posłużę się w niniejszej pracy, będzie **rysunek** (Aneks 3). Badacze jakościowi podkreślają wysokie znaczenie rysunku jako narzędzia badawczego ze względu na właściwości, które wyrażane są przez osobę badaną. Wśród nich znajduje się emocjonalność, czasochłonność oraz subiektywność. Użycie rysunku jako narzędzia wymaga użycia innych narzędzi pomocniczych takich jak ołówki, kredki, mazaki oraz wszelakie artykuły piśmiennicze. Biorąc pod uwagę rysunek jako narzędzie, badacz powinien zastanowić się nad materiałem, na którym badany będzie tworzył swoje dzieło. Dobranie odpowiednich narzędzi oraz materiału będzie miało ogromne znaczenie w procesie tworzenia poszczególnych etapów procesu badawczego¹²³.

Rysunek w badaniach stanowi ciekawą formę rejestrowania faktów, zdarzeń. Jest również pomocnym narzędziem w analizowaniu badań, ponieważ odzwierciedla myśli badanego, które ten może przedstawić w formie graficznej, a więc urzeczywistnić swoje wyobrażenia, dążenia, cele w sposób dostępny i widoczny dla innego odbiorcy¹²⁴.

Wykorzystanie rysunku w prowadzonych badaniach pozwoli na jednoczesne prowadzenie rozmów, zadawanie pytań wynikających z kwestionariusza wywiadu. Takowe postępowanie będzie budowało zaufanie i swobodę wypowiedzi. Jest to bardziej przyjazna forma prowadzenia badań, odchodząca od zwykłej formy prowadzenia wywiadu i ukrywająca całokształt prowadzonych badań. Podopieczni nie będą mieli świadomości, że są obiektem badań, cały proces będzie dla nich przyjazny, a przede wszystkim oparty na zabawie i rozważaniach nad marzeniami, których są twórcami. Badania skupione będą na narracji, rozmowie, zabawie w rysunku, bez całościowej otoczki badań naukowych, które mogłyby być dla nich niezrozumiałe i wywołujące niepokój.

¹²² K. Żegnałek, *Metodologia...*, op. cit., s. 111.

¹²³ P. Zwarycz, Ł. Afeltowicz, *Etno-grafika? Rysunek jako narzędzie wywoływania i analizy danych etnograficznych*, „Avant” 2019, nr 3, s. 4-9.

¹²⁴ Ibidem, s. 9-11.

2.4. Teren badań i charakterystyka próby badawczej

W następnym etapie procesu badawczego istotne jest wskazanie **terenu badań**. Terenem będziemy nazywać lokalizację – miejsce przeprowadzenia naszych badań. Najważniejszą cechą braną pod uwagę przy wyborze terenu badań jest jego dostępność dla osoby badającej. Badający musi mieć na uwadze, że miejsce, w którym zamierza przeprowadzić swoje badania, powinno zawierać wszystkie występujące wcześniej założone wskaźniki oraz cechy, którymi badacz jest zainteresowany¹²⁵. W moich badaniach **terenem badań będą placówki opiekuńczo-wychowawcze typu rodzinnego i socjalizacyjnego**. Tylko w tych rodzajach instytucji uzyskamy najbardziej miarodajny wynik naszych badań, chcąc zbadać marzenia podopiecznych placówek opiekuńczo-wychowawczych.

W Polsce funkcjonuje tak wiele placówek, że nie jesteśmy w stanie objąć ich wszystkich badaniem, wykorzystując badania jakościowe. Takie postępowanie jest niemożliwe ze względów technicznych – mając na uwadze czas oraz możliwości techniczne nie jesteśmy w stanie zbadać tak licznej grupy respondentów. Badanie jakościowe będzie miało swoje uzasadnienie, jeśli z całej zbiorowości wyodrębniona zostanie grupa reprezentująca ogół. Używając pojęcia ogółu, mamy na myśli wyodrębnienie tylko tych placówek, które będą reprezentowały pewną część populacji generalnej. **W przedstawionych badaniach będą to podopieczni z konkretnych typów placówek opiekuńczo-wychowawczych**. Z uwagi na fakt, że nie jesteśmy w stanie zbadać całej zbiorowości, wychowankowie tych placówek będą stanowić reprezentantów zbiorowości mieszkańców placówek opiekuńczo-wychowawczych. Odwołując się do teorii naukowych, takie podejście i wyodrębnienie tej grupy będziemy nazywać próbą reprezentatywną całej zbiorowości¹²⁶.

Badania były prowadzone przy użyciu narzędzi badawczych w sposób utajony, za zgodą dyrekcji placówek. Opierały się na zabawie, współpracy, zadawaniu pytań, rozmowach oraz wysłuchiowaniu narracji dzieci względem osoby przeprowadzającej badanie oraz samych siebie. Badania odbywały się w okresie od 1.01.2024 r. do 25.02.2024 r. w placówkach opiekuńczo-wychowawczych typu socjalizacyjnego oraz rodzinnego, rozmieszczonych na terenie miasta Świdnica w województwie dolnośląskim.

Placówki, w których zostały przeprowadzone badania, prowadzone są przez Fundację Ziemi Świdnickiej „CHATA SKSK”. Siedziba fundacji znajduje się na terenie miasta Świdnica i jest zarejestrowana jako organizacja pożytku publicznego.

¹²⁵ K. Żegnałek, *Metody i techniki...*, op. cit., s. 90.

¹²⁶ T. Pilch, T. Bauman, *Zasady badań...*, op. cit., s. 194-195.

Fundacja prowadzi trzy placówki opiekuńczo-wychowawcze, w których, w zależności od typu instytucji, mieszkają dzieci w różnym wieku. Fundacja prowadzi dwie placówki typu socjalizacyjnego, w których umieszczonych jest łącznie 29 dzieci, w wieku od 6 do 21 lat oraz jedną typu rodzinnego dla ośmiorga dzieci w wieku do 10 lat. Placówki zarządzane są przez małżeństwo, które stanowi kadrę kierowniczą. Każda z osób zarządzających sprawuje opiekę nad innym typem placówek i dzięki takiemu zabiegowi widoczny jest inny charakter funkcjonalny wewnątrz instytucji.

Najważniejszym aspektem w poszukiwaniu osób, które zostaną zakwalifikowane do badań, jest wyodrębnienie tych, którzy posiadają podobne cechy do całej populacji generalnej. Wybierając osoby, które wezmą udział w badaniu, możemy posłużyć się metodami zaprezentowanymi przez J. Brzezińskiego, aby móc wybrać jednostki do badania. Autor omawia trzy rodzaje doboru próby do badań. Pierwszą z nich stanowią osoby wybrane przez badanego lub inną osobę będącą ekspertem w danej dziedzinie. Drugą stanowią osoby, które same zgłoszą się do badania. Natomiast trzeci rodzaj doboru dotyczy wyboru losowego z całej populacji generalnej¹²⁷. W niniejszej pracy będę posługiwał się dwoma rodzajami doboru próby do badań.

W pierwszej kolejności **dobór próby do badań odbył się na podstawie własnej wiedzy** na temat badanej populacji oraz **przy pomocy eksperta**, który jest dyrektorem placówek opiekuńczo-wychowawczych. Następnie dobór odbył się na terenie placówek. Ze względu na charakter badań jakościowych i ukryte badania, **udział w badaniu wzięli tylko chętni wychowankowie** z obu typów placówek opiekuńczo-wychowawczych. Wszystkie badania odbyły się za zgodą dyrekcji placówek.

W badaniu wzięło udział 5 wychowanków placówek opiekuńczo-wychowawczych typu rodzinnego oraz socjalizacyjnego. Podopieczni, którzy wzięli udział w badaniu to osoby w wieku 8-15 lat. Uczęszczający do ogólnodostępnych szkół podstawowych w Świdnicy oraz jeden chłopiec uczęszczający do szkoły podstawowej przynależącej do Specjalnego Ośrodka Szkolno-Wychowawczego w Nowym Siodle. Informacje o podopiecznych uzyskałem z akt osobowych wychowanków oraz wiedzy personelu placówki.

Pierwszą z badanych jest **8 letnia Helenka**. Uczęszczająca do drugiej klasy szkoły podstawowej w Świdnicy. Helenka jest wychowanką placówki opiekuńczo-wychowawczej typu socjalizacyjnego w Świdnicy. Wiek Helenki jest niewystarczający, aby przebywała ona w placówce typu socjalizacyjnego, która przyjmuje dzieci od 10 roku życia. W placówce typu socjalizacyjnego została umieszczona

¹²⁷ K. Żegnałek, *Metody i techniki...*, op. cit., s. 92.

ze względu na silną więź z swoją starszą siostrą, która przebywa w tej samej placówce. Helenka jest najmłodszym dzieckiem w tej placówce i mieszka w niej już od roku i trzech miesięcy. W pieczy zastępczej została umieszczona ze względu na zaniedbania i alkoholizm matki. Matka odwiedza dziewczynkę regularnie w placówce. Dziewczynka odwiedza matkę w domu rodzinnym, gdy tylko matka spełnia określone warunki i jest w stanie zapewnić wystarczającą opiekę podczas urlopowania Helenki na weekendy. Powroty Helenki do placówki po oderwaniu od matki często sprawiają, że dziewczynka jest przygnębiona i płacze po rozstaniu z matką. Na co dzień w placówce jest dzieckiem radosnym, korzystającym w pełni z tego, co oferuje placówka.

Kolejną badaną jest **10 letnia Matylda** uczęszczająca do czwartej klasy szkoły podstawowej. Matylda jest wychowanką placówki opiekuńczo-wychowawczej typu socjalizacyjnego. Matylda jest dzieckiem ze specjalnymi trudnościami edukacyjnymi oraz zachowaniem. W placówce została umieszczona ze względu na alkoholizm rodziców oraz występujące zaniedbania, a także przemoc o charakterze seksualnym na dziewczynce ze strony ojczyma. W placówce przebywa od 7 miesięcy, została objęta farmakoterapią według zaleceń psychiatry dziecięcego. U dziewczynki występuje częsta agresja wobec innych wychowanków. Podczas agresji słownych, używa zwrotów typowych dla zaburzeń seksualnych. W szkole ma trudności z dostosowaniem się do grupy rówieśniczej. Czas w placówce woli spędzać w odosobnieniu. Do personelu placówki odnosi się z szacunkiem, jednak niektóre sytuacje przerastają możliwości dziewczynki, wówczas pojawia się upór. Matylda uczęszcza do szkoły ogólnodostępnej ze względu na brak orzeczenia z poradni pedagogiczno-psychologicznej i dokumentacji, które pozwoliłyby na przyjęcie dziewczynki do szkoły dostosowanej do jej potrzeb.

Trzecią badaną jest **8 letnia Justyna**, uczennica klasy pierwszej szkoły podstawowej. Umieszczona w placówce opiekuńczo-wychowawczej typu rodzinnego w Świdnicy. W pieczy zastępczej od 2 miesięcy, została umieszczona ze względu na alkoholizm, narkomanię matki oraz skrajne zaniedbanie. Dziewczynka mieszkała w jednopokojowym mieszkaniu z matką i jej konkubentem, który obecnie przebywa w zakładzie karnym. Dziewczynka była świadkiem aktów seksualnych matki z partnerem. W placówce dziewczynka sprawia trudności wychowawcze. U ośmiolatki występują zaburzenia seksualne, które przekazuje lub obrazuje innym podopiecznym. Jest dziewczynką, która bardzo często konfabuluje. Występuje u niej agresja słowna oraz fizyczna względem podopiecznych i personelu placówki. Justyna jest dzieckiem pełnym energii lubiącym zwracać na siebie uwagę i potrzebuje, aby poświęcać jej dużo uwagi.

Czwartym dzieckiem jest **12 letni Alan**. Uczeń klasy 5 szkoły podstawowej przynależącej do Specjalnego Ośrodka Szkolno-Wychowawczego w Nowym

Siodle. Alan jest podopiecznym placówki opiekuńczo-wychowawczej typu socjalizacyjnego w Świdnicy. W ośrodku szkolno-wychowawczym został umieszczony ze względu na problemy z zachowaniem oraz niedosłuch. W pieczy zastępczej umieszczony z powodu zaniedbań, problemów z alkoholem, uzależnienia od narkotyków i hazardu matki. W placówce przebywa od 2 lat. Alan będąc w domu często okradał kolegów, dokonywał kradzieży na osiedlu i przynosił do domu, aby matka mogła wszystko spieniężyć. Zaniedbanie matki powodowało, że Alan chodził bardzo często głodny, a jego ratunkiem były lodówki społeczne. W domu był częstym świadkiem awantur i kontroli policji. Po umieszczeniu Alana w specjalnym ośrodku szkolno-wychowawczym jego zachowanie oraz oceny uległy poprawie. W trakcie pobytu w placówce matka została całkowicie pozbawiona władzy rodzicielskiej, co umożliwiło wpisanie Alana na listę dzieci w ośrodku adopcyjnym. Podopieczny mimo trudnego podejścia matki względem niego, kocha swoją matkę i oczekuje poprawy, natomiast matka zawodzi chłopca na każdym kroku, stosując kary, którymi jest brak urlopowania Alana do domu.

Ostatnią badaną jest **15 letnia Klara**. Uczennica klasy 8 szkoły podstawowej. Klara jest podopieczną placówki opiekuńczo-wychowawczej typu socjalizacyjnego. W pieczy zastępczej od 2 lat, została umieszczona ze względu na alkoholizm i zaniedbania rodziców. Mama Klary utrzymuje z nią stały kontakt telefoniczny i sporadycznie zabiera dziewczynkę na urlopowanie do domu. Dziewczynka w placówce objęta jest farmakoterapią według zaleceń psychiatry. Klarze zdarzają się stany depresyjne wywołane sytuacją, która dzieje się w domu. W trakcie rozmów telefonicznych z matką krzyczy i stara się nastawić matkę na właściwy tor postępowania, który pozwoli dziewczynce powrócić do domu. W placówce Klara jest dzieckiem, które potrzebuje uwagi, często podchodzi do personelu placówki i się przytula. Nie sprawia żadnych problemów wychowawczych. Jest bardzo uwrażliwiona na krzywdę drugiego człowieka, potrafi się wstawić za każdym kto potrzebuje wsparcia. Brakuje jej natomiast wsparcia rodziny, na które tak bardzo liczy.

Rozdział III

Marzenia podopiecznych placówek opiekuńczo-wychowawczych. Analiza i interpretacja wyników badań własnych

W rozdziale trzecim opisane zostaną marzenia wychowanków placówek opiekuńczo-wychowawczych na przykładzie indywidualnych przypadków, poddanych analizie badawczej oraz jej interpretacji. Marzenia wychowanków rozpatrywane będą na podstawie problemów badawczych. W tym rozdziale przedstawie definiowanie marzeń przez podopiecznych. Marzenia przed umieszczeniem w placówce oraz te, które występują obecnie. Przetastawie rysunki podopiecznych i określę w jaki sposób mają one odzwierciedlenie w życiu i planach na przyszłość, oraz jak wychowankowie dążą do spełniania marzeń.

3.1. Definiowanie marzeń przez wychowanków placówek opiekuńczo-wychowawczych

Na wstępie analizie poddane zostaną sposoby oraz definiowanie marzeń przez wychowanków placówek opiekuńczo-wychowawczych. Jak według wychowanków wyglądają marzenia? Czym one są? Jakie występują marzenia? Czy definiowanie marzeń przez wychowanków pokrywa się z definicjami zawartymi w pierwszym rozdziale dotyczącym marzeń?

Helenka 8 lat

Pierwszą osobą badaną jest Helenka, która pasjonuje się sportem i uwielbia rysować. W wolnych chwilach, jak sama stwierdza „sprząta w pokoju oraz maluje”

Podopieczna na wstępie badań była bardzo zestresowana, po zadaniu pytań mających na celu zbudowanie zaufania i poznania podopiecznej zaczęła się uspokajać i z uśmiechem podchodziła do realizacji badań, których nie była świadoma. Początek rozmowy wydał jej się dziwny, natomiast później wszystko przebiegało w spokojnej atmosferze. Helenka uważa, że marzenia „to coś, co się spełnia”. Badana zna częściowo definicję marzeń, wie, że są to rzeczy, które się spełniają. Helenki największą trudność sprawiło określenie jakie występują marzenia. Przy tym pytaniu zamilkła, nie wiedziała co może powiedzieć i zaczęła obracać głowę i szukać wsparcia dookoła siebie. Helenka dodała, że „żeby marzyć, trzeba wiedzieć o czym”. Helenka ze względu na swój wiek nie potrafi w sposób jasny określić definicji marzeń i czym one są.

Matylda 10 lat

Badana interesuje się rysunkiem, a w wolnych chwilach maluje, ogląda telewizję oraz czyta książki. Dziewczynka podczas badania zachowywała spokój. Widziałem, że w jej głowie zaczynają się pojawiać myśli, które powodują rozkojarzenie badanej. Na pytania odpowiadała z dużym odstępem czasowym na namysł. Często musiałem powtarzać pytanie lub zmieniać jego treść, która byłaby dostosowana do jej poziomu rozumowania. Matylda odpowiedziała na pytanie, czym według niej są marzenia „tym co byś chciał”, odpowiedziała bardzo krótko, na prośbę o rozwinięcie odpowiedziała „nie wiem”. Podała, że „marzenia występują bardzo często, kiedy mamy na to czas i jeśli chcemy, aby się spełniły” Podaje definicję marzeń, ale nie potrafi jej rozwinąć, nie wie jakie występują marzenia i niechętnie o nich rozmawia.

Justyna 8 lat

Badana lubi rysować i bawić się z kolegami, w wolnych chwilach chętnie spędza czas na świeżym powietrzu. W badaniu wzięła udział, ponieważ widziała, że rozmawiam z innymi dziećmi, które coś dla mnie rysują, powiedziała, że też by chciała. Zataiłem przed nią informację, że ma to cel naukowy, dla dobra badań i wywołania niepotrzebnego braku zaufania, że mógłbym przekazać jakiegokolwiek informacje dalej. Justyna podała szerszą definicję marzeń określając marzenia jako „są to rzeczy, które się spełniają, albo nie, to jest coś o czym marzymy i bardzo tego chcemy”. Pogrupowała marzenia, na te które są łatwe do osiągnięcia, oraz takie, które nie istnieją w prawdziwym życiu „i nigdy nie możemy ich spełnić”. Zachowanie Justyny podczas badania było bardzo zmienne, całościowy spokój podczas badania przerywało rozproszenie i skupienie na elementach otoczenia. Justyna w porównaniu z jej rówieśniczką Helenką, która brała udział

w badaniu potrafi w bardziej szczegółowy sposób zdefiniować marzenia i jakie występują w nich różnice.

Alan lat 12

Badany interesuje się jazdą na rowerze, lubi chodzić na spacer. W wolnym czasie lubi spotykać się z kolegami lub spędzać czas w samotności w pokoju. Dla Alana pojęcie marzeń to przede wszystkim myślenie o przyszłości, ma świadomość, że to o czym myśli teraz, będzie miało miejsce kiedyś. Definiuje marzenia „że jak sobie coś pomyślę, wierzę w to, że to się kiedyś stanie” w tym miejscu rozmowy podał nawet przykład, którym było myślenie o powrocie do mamy. Alan wie, że marzenia dzielą się na te, które się spełniają oraz te „zmyślane” nie mające przełożenia w świecie realnym. Definiowanie marzeń przez badanego ma swoje głębokie odzwierciedlenie w szeroko rozumianych definicjach marzeń. Powiedział, że w szkole uczył się o marzeniach i kiedyś rozmawiał z pedagogiem szkolnym i pani mu wytłumaczyła czym są marzenia i jak pomagają.

Klara lat 15

Klara interesuje się psychiką innych ludzi oraz rysowaniem. W wolnym czasie lubi czytać mangi i rysować. Podczas badań odpowiadała ze spokojem i bez zastanowienia. Trudności w odpowiedziach pojawiły się na dalszym etapie badań. Badana definiuje marzenia jako „marzenie to jest coś takiego, co chciałbyś zrobić, czasem jest wykonalne a czasem nie, taka rzecz, którą chciałbyś zrobić, ale nie masz na to teraz czasu”. W jej rozumowaniu marzenia mają ogromne przełożenie w czasie i możliwościach ich realizacji. Jest najstarszą z osób badanych, co można również dostrzec w rozbudowanym definiowaniu pojęcia marzeń. Klara skupia bardzo swoją uwagę na treściach, które wypowiada, stara się, aby jej wypowiedzi miały sens i były zrozumiane przez drugą stronę. W dalszych odpowiedziach wyróżniła marzenia realne i fikcyjne. Podała przykłady obu rodzajów marzeń. Ze względu na wiek i zainteresowania badanej, można zauważyć, że ma pełną wizję i w sposób prawidłowy definiuje marzenia.

Definiowanie marzeń przez wychowanków wynika z ich emocjonalności oraz wieku. Wszyscy podopieczni stwierdzają, że marzenia to co, co się spełnia. Całościowe rozumienie pojęcia marzeń i jego definiowania wynika z wieku dziecka. Młodsze dzieci dzielą tylko marzenia na te, które można spełnić i te, które się nie spełniają.

3.2. Marzenia wychowanków przed umieszczeniem w pieczy zastępczej i po umieszczeniu w placówce

W podrozdziale drugim przedstawione zostaną marzenia wychowanków, które posiadali przed umieszczeniem w pieczy zastępczej oraz jakie posiadają w trakcie pobytu w placówce. Opierając się na pozytywnych i negatywnych wydarzeniach z przeszłości, które mogły przyczynić się do tworzenia marzeń.

Helenka lat 8

Pierwsza badana, która przebywała w domu z problemem alkoholowym i występującymi zaniedbaniami przebywa w placówce wraz ze swoją siostrą. Przed umieszczeniem w placówce marzyła o tym, abym być mądrą osobą. Na etapie badania określiła, dlaczego tak kiedyś uważała. Helenka chciała być mądrą osobą, ponieważ nie miała dobrych ocen w szkole i nikt w domu nie skupiał uwagi na jej osiągnięciach. Z dokumentacji dziewczynki wynika, że nikt nie interesował się jej postęпами. W wywiadzie dziewczynka potwierdziła wszystkie te zaniedbania szkolne rodziców. Helenka nie miała poczucia obowiązku względem placówek szkolnych, do których uczęszczała. Starsza siostra (12 lat) pomagała jej na tyle ile potrafiła. Marzenie Helenki przed umieszczeniem w pieczy miało swoje odzwierciedlenie na wyniki szkolne, których nie mogła osiągnąć bez pomocy rodziców, którzy na tamtym etapie powinni ją wspierać i motywować do działania. Badana udzieliła również odpowiedzi na pytanie: Jakie marzenie pomogli jej kiedyś spełnić rodzice. Odpowiedziała, że mama kupiła jej pluszowego misia.

W celu dokładnego zbadania tego problemu zapytałem: Jakie ma pozytywne i negatywne wspomnienie z domu przed umieszczeniem w placówce, Helenka wskazała, że pozytywnym wspomnieniem było posiadanie przyjaciółki, z którą już nie ma tak częstego kontaktu. Negatywnym wspomnieniem jest zaś zabranie Helenki do placówki. Te dwa pytania mają swoje odzwierciedlenie w kontekście tego o czym obecnie marzy Helenka. Badana obecnie marzy o posiadaniu dobrej przyjaciółki, a drugim jej marzeniem jest „praca w sklepie „Dino” tak jak moja mama”, w tym miejscu oczy dziewczynki zalały się łzami, a twarz posmutniała. Na moment musieliśmy przerwać rozmowy i poczekać, aż Helenka się uspokoi. Helenka ciągle myśli o powrocie do domu, o tym, co posiadała kiedyś, a co zakończyło się z momentem umieszczenia dziewczynki w pieczy zastępczej. Helenka chciałaby, aby placówka spełniła jej marzenie, którym jest pierwsza Komunia święta.

Matylda lat 10

Badana dziewczynka jest nie tylko wychowanką placówki, w której przebywa, ale również mieszkała w rodzinie zastępczej, która została rozwiązana. Przeszłość dziewczynki miało ogromne odzwierciedlenie w pytaniach, na które udzielała odpowiedzi. Matylda często gubiła się w etapach swojego życia. Trudno było ustalić z badaną, które elementy marzeń dotyczących przeszłości dotyczą domu rodzinnego, a które rodziny zastępczej. Pytanie o pozytywne wspomnienie z domu pozostało bez odpowiedzi, a dziewczynka zasłoniła twarz poduszką, którą miała pod ręką. Natomiast negatywne wspomnienie utkwiło w jej pamięci jako „jak moi rodzice pili alkohol, oraz mnie bili, tato czasami z mamą pił piwo, wtedy dużo krzyczeli”. W przypadku tej badanej, pytania o przeszłość nie mają odzwierciedlenia w marzeniach, które posiadała przed umieszczeniem w placówce opiekuńczo-wychowawczej. Badana wskazuje, że jej marzeniem kiedyś było, aby nie zostać umieszczonym w placówce, a drugim marzeniem jest opuszczenie cioci (z rodziny zastępczej) wówczas jej świat się zmieni. Matylda obecnie ma marzenie, jest nim powrót do domu, jak sama określa „Żeby moi rodzice się zmienili, ale nie chcę do nich wracać, ponieważ byli nie fajni”. Chciałaby zmiany postępowania rodziców, ale nie chce do nich wracać. Nie ma żadnych marzeń, które chciałaby, aby spełniła placówka.

Justyna lat 8

Dziewczynka w placówce czuje się dobrze, często myślami wraca do domu rodzinnego. W pytaniach o pozytywne i negatywne wspomnienia odpowiadała płynnie i bez emocji. Jako pozytywne wspomnienia wymieniła wspólne spędzanie czasu z mamą, natomiast w negatywnych częste kłótnie mamy i jej partnera. Justyna wspomina, że kiedyś marzyła o posiadaniu dużej ilości pieniędzy, aby starczyło jej na wszystko co by chciała. A obecnie marzy o markowych ciuchach, podając przy tym konkretną firmę związaną z jej ulubionymi influencerami. Dziewczynka odpowiadając na pytania, udzielała bardzo krótkiej wypowiedzi. Nawet na pytania szczegółowe trudno było uzyskać wyczerpującą wypowiedź. Mało wyczerpujące odpowiedzi miały swoje uzasadnienie w zachowaniu. Justyna jest bardzo energicznym dzieckiem, a zadawanie pytań ją nudziło, bardzo niechętnie uczestniczyła w wywiadzie. Wywiad odbywał się w ukryty sposób podczas zabawy. Dziewczynka nie była zainteresowana udzielaniem odpowiedzi. Na pytanie czy ma jakieś marzenie, które może pomóc jej zrealizować placówka odpowiedziała z krzykiem, że nie.

Alan lat 12

Badany chłopiec nie przebywał wcześniej w innych formach pieczy zastępczej. Był pod opieką matki, która była niewydolna wychowawczo. Badany wspomina negatywne wspomnienia z matką „mama mnie biła, jak uciekałem z domu, ponieważ mnie biła za moje złe zachowanie”. Badany uciekał z domu, za każdym razem, gdy matka go krzywdziła. Przy pytaniu o pozytywne wspomnienia badany zaczął płakać i wpadł w stan zamyślenia. Odpowiedział, że wspomina jak z mamą chodził na wycieczki na tory kolejowe. Nie chciał dalej rozwijać wypowiedzi dotyczącej wycieczek na tory z mamą. Zapytany o marzenia jakie posiadał w domu odpowiadał, że ich nie miał, ponieważ matka nie miała pieniędzy. Nie potrafił odszukać w swojej pamięci marzeń niematerialnych. Wspominał o tym, że kiedyś myślał, aby mieć dobre życie. Opowiadał, że w domu zawsze wszystkiego brakowało, ponieważ mama nie miała pieniędzy „nie mieliśmy dobrych warunków w domu, mało ciuchów, wszędzie bałagan, bo mama piła”. Wywiad z badanym nie należał do łatwych, ponieważ w momencie smutku o pozytywne wspomnienie ciężko było mu się skupić na pozostałych pytaniach. Badany zmienił swoją postawę ciała z wyprostowanej i podkurczył nogi pod klatkę piersiową. Postawa ciała wskazywała na poczucie lęku. Jak już Alan się uspokoił zapytałem, czy mama pomogła zrealizować jakieś jego marzenie, odpowiedział, że tak ponieważ kupiła mu Internet. Alan obecnie marzy o tym, aby zostać policjantem, który będzie przestrzegał prawa. A marzenie, które chciałby, aby spełniła placówka, to wspólny wyjazd nad jezioro.

Klara lat 15

Badana Klara, która wspomina dom, jako traumatyczne przeżycie. Ze względu na wiek i rozwój emocjonalny opisuje wszystko w szczegółach. Posiada z domu pozytywne wspomnienia, w których pojawiają się spacerzy z psem i czasami z rodziną. Mówi też otwarcie o tym złym „...alkohol, sąsiad przychodził do rodziców, mama piła z sąsiadem a ja wychodziłam z domu, aby sąsiad już poszedł” ciągle przebywanie sąsiada powodowało, że badana nie chciała przebywać w domu. Zdaniem badanej to właśnie alkohol i trudna sytuacja rodziny stała się powodem umieszczenia w placówce „Też przez alkohol, oboje rodziców pili, siostra by mnie nie dała rady utrzymać, a brat nie ma pieniędzy, aby mnie utrzymać. Wszyscy mieszkają razem i wiele wydają na rachunki”. Badana w domu rodzinnym marzyła o opuszczeniu domu, w którym działo się źle, używa drastycznych porównań „że się uwolnię z piekła, tym piekłem było życie, które mnie spotkało”. Zapytałem o marzenie, które się spełniło przed umieszczeniem w placówce odpowiedziała „uwolniłam się od piekła”. Rozmowa z badaną odbywała się pod wpływem negatywnych emocji. Klarze towarzyszył płacz i rozterki emocjonalne,

które pojawiały się przy pytaniach o dom rodzinny. Badana ma kilka marzeń. Marzy o tym, aby jedno z marzeń spełnili jej rodzice, tym marzeniem jest, aby przestali pić. Jej największym marzeniem jest, aby wrócić do domu. W tym przypadku możemy zauważyć, że wcześniej badana chciała się uwolnić od domu nazywanego „piekłem”, a teraz marzy, aby do niego ponownie wrócić. Wychowanka liczy na pozytywną zmianę postępowania rodziców. Marzenie jakie chciałaby, aby pomogła jej spełnić placówka, ukierunkowane jest również na powrót badanej do domu.

Analizując wszystkie przypadki zauważalnym jest, że marzenia dzieci po umieszczeniu w placówce zmieniły się, są inne niż te, które posiadali w domu rodzinnym. Istotnym zaś elementem jest fakt, że dzieci chcą powrotu do domu, pomimo krzywdy, która ich tam spotkała. Marzenia ukierunkowane są na braki, które wynikały z zaniedbań w domu. Marzenia podopiecznych placówek opiekuńczo-wychowawczych dotyczą głównie rzeczy i zjawisk niematerialnych. Marzenia dotyczą poprawy ich dobrostanu lub sytuacji rodzinnej, która umożliwi im powrót do domu rodzinnego.

3.3. Sposoby realizacji marzeń przez podopiecznych placówek opiekuńczo-wychowawczych

W tym podrozdziale przedstawiam to, czym kierują się wychowankowie w dążeniu i sposobach spełniania marzeń. Uwzględniłam sytuację rodzinną podopiecznych oraz osób, które pomagają w realizacji marzeń ujętych w przyszłości. Biorę pod uwagę marzenia, które mogą zostać spełnione przez wychowanków i te których nie można zrealizować. Zaprezentuję również sposoby dążenia do poprawy stanu, w którym znaleźli się wychowankowie, poprzez uzyskanie informacji o pozytywnych działaniach posiadania marzeń.

Helena lat 8

Na podstawie informacji uzyskanych od 8 letniej Helenki, możemy wywnioskować, że podopieczna chciałaby dążyć do spełnienia własnego marzenia, poprzez polepszenie swoich wyników w nauce, które w przyszłości pozwolą jej znaleźć zatrudnienie w sklepie. 8-letnia dziewczynka chciałaby w przyszłości pracować w sklepie, tak jak jej mama. Sposobem na spełnienie marzeń dla badanej, jest ich rysowanie. Helena wierzy, że kiedyś będzie szczęśliwa, a jedyne czego potrzebuje, aby spełnić swoje marzenia, to są pieniądze. Zapytana o wymarzoną przyszłość odpowiedziała, że „Będę opiekowała się mamą jak będzie starsza

i kupię sobie psa lub rybkę”. Badana zapytana o to kim chciałaby się kiedyś stać odpowiedziała „Szefową Dino” – dziewczyna chciałaby się stać kierownikiem sklepu na wsi. Wszystkie marzenia, o których opowiada dziewczynka to obecnie koloryzowany obraz tego czym zajmuje się jej matka. Idealizuje postać matki, która jest dla niej ważna, pomimo zaniedbań, które przyczyniły się do umieszczenia dziewczynki w placówce. Osobami, które pomagają jej spełniać marzenia to mama i tata. Natomiast w placówce uważa za taką osobę Panią Agatę, która jest jej wychowawcą prowadzącym.

Matylda 10 lat

Wychowanka Matylda umieszczona w placówce po pobycie w rodzinie zastępczej, dąży do spełnienia marzeń poprzez bycie grzeczną, uważa, że tylko bycie dobrym pozwala na spełnianie marzeń. Marzenia pozwalają jej zapomnieć o tym, co było kiedyś, wszystkie złe myśli przechodzą w zapomnienie. Marząc o swojej przyszłości podkreśla, że jest ona miła i piękna, taką jaką sobie wyobraziła. W dalekiej przyszłości chciałby się stać fryzjerką i wykonywać piękne fryzury. Chciałaby się nauczyć bycia grzeczną, uważa, że aby stać się dobrym człowiekiem trzeba być grzeczną, co do tej pory jej nie wychodziło, ale ma nadzieję, że kiedyś to się zmieni. Marzenie, które może spełnić i dąży do tego, to opuszczenie placówki. Marzeniem, którego nie może spełnić, to pobyt w kosmosie. Za osoby, które pomagają jej w realizacji marzeń uważa wychowawców w placówce, ponieważ rodzice nie spełnili żadnego z jej marzeń.

Justyna lat 8

Podopieczna Justyna, dąży do spełnienia marzeń poprzez myślenie o nich, uważa, że jak będzie o nich myśleć, to na pewno się kiedyś spełnią. Marzenia pozwalają badanej zapomnieć o pobycie w placówce, podkreśla, że „marzenia pozwalają zapomnieć o tym, że tu jestem i kiedyś wrócę do domu”. Ośmioletnia Justyna mało mówi o tym, jakie chciałaby spełnić marzenia, a jakich nie może spełnić. Jej chaotyczna postawa nie pozwala się skupić na zadawanych pytaniach. W pytaniu o marzenia, których nie może spełnić odpowiedziała „jakieś tam mam”, nie miała chęci odpowiadać na pytania bardziej szczegółowe. Badana w przyszłości chciałaby się stać „koniarką”, odpowiedź na to pytanie wzięło się wycieczki, ponieważ dzień wcześniej dzieci z wychowawcą odwiedziły stadninę koni. Za osoby, które pomagają jej w realizacji marzeń wymienia wychowawców w placówce.

Alan lat 12

Na podstawie odpowiedzi uzyskanych od 12-letniego badanego, można dowiedzieć się, że badany do spełnienia marzeń potrzebuje pieniędzy. Jego dążenia

podyktowane są historią z domu. Wcześniej, aby móc zrealizować jakieś marzenie musiał kraść lub przekazywać skradzione rzeczy matce, która wszystko spieniężała. Takie podejście wzmocniło w badanym potrzebę posiadania pieniędzy. Zapytany o swoją przyszłość i pytanie kim chciałby się stać, podkreśla wartość jaką jest przestrzeganie prawa. Chciałby zostać policjantem. Jest to marzenie podyktowane całą jego przeszłością związaną z kradzieżami, a także światem przestępczym matki i częstymi wizytami policji w domu. Badany ma poczucie, że wizyty policji w domu powodowały zmiany na lepsze, dlatego dąży do poprawy swojego stanu myśląc marzeniami, które kiedyś poprawiały jego stan i sytuację w domu rodzinnym. Marzeniem, do którego dąży jest urlopowanie na całe wakacje do domu. Chłopiec nie ma świadomości, że nie ma na to wpływu, że to wszystko jest uzależnione od postępowania jego matki. Chciałby, aby jego matka spłaciła wszystkie długi, wówczas będzie miał szansę wcześniej wrócić do domu, podkreśla, że tak się nie dzieje i mama nie pomaga mu w realizacji jego marzeń, ponieważ ciągle zapomina chodzić do pracy. Marzenia pozwalają mu zapomnieć o tym, co było kiedyś, a w realizacji jego marzeń pomaga mu tylko placówka, dzięki której mógł pojechać na wymarzone wakacje.

Klára 15 lat

Ostatnią badaną jest 15-letnia Klára, która dąży do spełniania marzeń poprzez szukanie motywacji, której jej brakuje. Podaje przykład marzenia: „brakuje mi chęci, np. nauczyć się grać na gitarze, brak mi motywacji”. Marzenie, do którego dąży i szuka sposobów realizacji to wyjście z depresji, która pojawia się często i nie pozwala cieszyć się życiem, tak jakby tego chciała. Marzeniem, którego nie może spełnić jest zostanie pediatrą – „Żeby zostać pediatrą, ponieważ trzeba mieć chęć do nauki a ja jej nie mam”. Największym problemem badanej w dążeniu do spełniania marzeń jest brak motywacji, powiela się to w wielu odpowiedziach na postawione pytania. Najprawdopodobniej przyczyną takich odpowiedzi są pojawiające się stany depresyjne. Klára dąży do tego, aby w przyszłości stać się dobrym człowiekiem nieodmawiającym pomocy innym. Chciałaby znaleźć sposób, aby być mniej wrażliwą osobą, ponieważ teraz bierze do siebie wszystkie negatywne oceny ludzi, które sprawiają jej ból, z którym nie może sobie poradzić. Jako jedyna ze wszystkich badanych nie wskazuje żadnej osoby, która pomaga jej spełnić marzenia, a na tym miejscu stawia samą siebie.

Dążenie do spełniania marzeń u każdego z badanych występuje inne. Badani mają swoje sposoby na realizację marzeń i wiedzą w jakich sferach powinni pracować, aby możliwie najbliżej osiągać stan, w którym ich marzenia zaczną się spełniać. Wszystkie dążenia oparte są na historii, która ich spotkała, a często

traumatyczne sytuacje stają się podstawą w poszukiwaniu sposobów dążenia do spełniania marzeń. Większa część badanych potrzebuje osób, które pomogą im w spełnianiu marzeń, wyjątek stanowi ostatnia badana, która sama dąży do ich realizacji.

3.4. Marzenia wychowanków w pracach plastycznych

Najważniejszym elementem dla mnie w pracy o marzeniach podopiecznych placówek opiekuńczo-wychowawczych, jest ich wizja twórcza i ukazanie marzeń w doświadczeniach artystycznych. Dzieci kreują świat w swojej wyobraźni, tworząc przeróżne wizje, które mogą wyrazić w rysunku plastycznym. W technikach projekcyjnych stosujemy rysunek, w którym używamy znaków graficznych. W rysunku dziecko przedstawia, to co mu wyobraźnia tworzy. Zadaniem badacza jest interpretacja rysunku, z uwzględnieniem zdolności artystycznych osoby badanej oraz historii i relacji osobowych, w których się znajduje¹²⁸.

Marzenia wychowanków zostały przedstawione w rysunkach plastycznych, które malowali przy użyciu wzoru dołączonego w aneksie tejże pracy. Zadaniem osób badanych było narysowanie obrazków na dwóch arkuszach papieru. Każdy z arkuszy został podzielony na dwie części. Na pierwszym arkuszu badany rysował kolejno: Moja przeszłość – lewa strona arkusza, marzyłem kiedyś – prawa strona. Na drugim arkuszu badany rysował, kolejno: Moja przyszłość – lewa strona, marzę teraz – prawa strona arkusza.

W niektórych pracach osób badanych, będę stosował test kolorów, który opisał Max Lüscher¹²⁹ oraz test rysunku Marii Braun Gałkowskiej. Analiza rysunków wymaga specjalistycznej wiedzy psychologicznej. Nie jest ona wskazana w badaniach pedagogicznych, natomiast można ją stosować ostrożnie i z umiarem. Testy posłużą w precyzyjnym przełożeniu wewnętrznego stosunku podopiecznych do świata realnego za pomocą obrazu¹³⁰.

Helenska lat 8

Badana ośmioletnia Helenska, na arkuszu dotyczącym przeszłości namalowała rodziców. Na rysunku zauważalnym jest fakt, że rodzice są przedstawieni pod-

¹²⁸ M. Braun-Gałkowska, *Test rysunku rodziny*, Redakcja Wydawnictw KUL, Lublin 1985, s. 6.

¹²⁹ E. Sanz, *Test kolorów Lüschera*, <https://pieknoumyslu.com/test-kolorow-luschera/> [30.03.2024].

¹³⁰ M. Łobocki, *Metody i techniki...*, op. cit., s. 237.

czas palenia papierosów. Dziewczynka nie uwzględniła siebie i siostry, z którą mieszka w placówce. Badana używa dominacji koloru niebieskiego. Korzystając z testu kolorów Lüschera, może oznaczać to, że badana poszukuje harmonii i spokoju. Test ma swoje odzwierciedlenie w historii badanej, która przez zaniebdania rodziców żyła w ciągłej niestabilności życiowej. Dziewczynka w dalszym ciągu po powrocie z urlopowania jest przesiąknięta dymem papierosowym. Ten element z życia, powieliła się na dalszych etapach jej życia.

Badana ośmioletnia Helenka, w rysunku o marzeniach z przeszłości namalowała siebie. Porównując ten obrazek z rysunkiem badanej nr 1., można zauważyć elementy wspólne. Postać dziewczynki jest w tych samych barwach co jej mama z obrazka pierwszego. Różnica występuje w dymku. Badana zastąpiła dym papierosowy mamy na dymek z myślami. Myśli w dymku to tabliczka mnożenia. Badana w wywiadzie powiedziała, że kiedyś marzyła, aby być mądrą. Tą samą wizję przedstawiła na obrazku. Zaskakującym jest fakt, że postać mamy i dziewczynki wyglądają podobnie. Dziewczynka wzoruje się na postaci matki, różnica wynika z dymku mądrości, a dymu papierosowego.



Rysunek 1. Moja przeszłość, Helenka 8 lat.

Źródło: Badania własne



Rysunek 2. Marzyłam kiedyś, Helenka 8 lat.

Źródło: Badania własne



Rysunek 3. Moja przyszłość, Helenka 8 lat.

Źródło: Badania własne



Rysunek 4. Marzę teraz, Helenka 8 lat.

Źródło: Badania własne

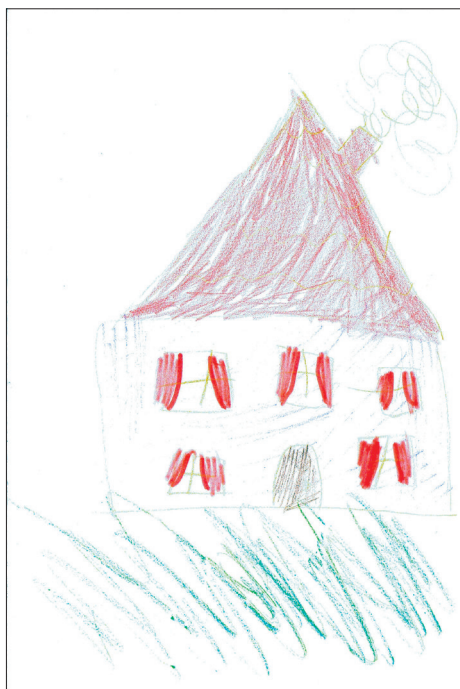
Badana dziewczynka w rysunku dotyczącym przyszłości narysowała siebie. Jej marzeniem jest zostać „Szefową Dino”, chciałyby się stać kierowniczką sklepu, tak też przedstawiła siebie na rysunku, który odzwierciedla jej przyszłość. Narysowała wielki sklep, w którym pełni rolę „Szefowej”. Swoją przyszłość utożsamia z matką, która jest pracownikiem sklepu na wsi. Narysowany sklep jest stałym miejscem pracy jej matki. Dziewczynka ma pełną świadomość, że praca matki powoduje, że mama jest szczęśliwa. Sama idealizuje postać matki i jej wizją jest objęcie takiej pracy jak ma jej mama. Natomiast dziewczynka stawia siebie wyżej na stanowisku w pracy.

Badana Helenka, przedstawia swoje obecne marzenie, którym jest powrót do mamy. Na rysunku znajduje się placówka, w której przebywa, podpisana nazwą. Obok domu dziewczynka namalowała siebie, w dymku umieściła napis „PA, PA”. Badana marzy o opuszczeniu placówki. W wywiadzie powiedziała, że namalowała opuszczenie placówki, ale chciałyby do niej przychodzić i odwiedzać wszystkie ciotki. Badana mówiąc o ciotkach miała na myśli, personel placówki. Obrazek w pełni odzwierciedla jej marzenie, o którym marzy teraz.

Matylda 10 lat

Badana dziewczynka w swoim rysunku dotyczącym przeszłości narysowała dom. W wywiadzie do rysunku opowiedziała, że to jest dom, w którym mieszkała u cioci. Badana wskazała na rodzinę zastępczą, w której znalazła schronienie przed umieszczeniem w placówce. Ciągła zmiana miejsc zamieszkania dziewczynki jest u niej silnie zakotwiczona. Dziewczynka rysując ten dom, zadawała dużo pytań jak powinny wyglądać niektóre elementy domu. Najprawdopodobniej ciągła zmiana miejsc, utrudniała jej zapamiętanie jednego z domów, który chciała przedstawić na rysunku.

Dziesięcioletnia badana, w swoim rysunku dotyczącym marzeń z przeszłości, narysowała siebie. Na górnej części kartki widnieje napis „ładnie wyglądać”. Badana w wywiadzie powiedziała, że kiedyś marzyła o opuszczeniu rodziny zastępczej, wówczas jej życie zmieni się na lepsze. W rysunku jednak przedstawiła siebie jako osobę, która będzie ładnej wyglądać. Jej postrzeganie marzeń z przeszłości zmieniło się na etapie rysowania. Zdaniem badanej namalowana postać jest już, jej ładniejszą wersją. Namalowała siebie taką jakby chciała wyglądać.



Rysunek 5. Moja przeszłość, Matylda 10 lat

Źródło: Badania własne



Rysunek 6. Marzyłam kiedyś, Matylda 10 lat.

Źródło: Badania własne

Badana podopieczna w rysunku dotyczącym przyszłości narysowała siebie na wakacjach. Na obrazie znajduje się plaża, ptaki i jezioro. Na dole kartki ołówkiem narysowany zamek z pisaku i wyrte patykiem serduszek. Matylda w wywiadzie powiedziała, że chciałby, aby jej przyszłość była „piękna i fajna”. Narysowała przyszłość jako beztrudne dzieciństwo. Postać dziewczynki znajduje się w wodzie. Wizją badanej jest zagranie w siatkówkę na wodzie. Rysunek pokrywa się z jej wyobrażeniem przyszłości, o której mówiła we wcześniejszym wywiadzie.



Rysunek 7. Moja przyszłość, Matylda 10 lat.

Źródło: Badania własne



Rysunek 8. Marzę teraz, Matylda 10 lat.

Źródło: Badania własne

Badana dziewczynka Matylda w swoim obrazie odnoszącym się do jej marzeń z teraz, narysowała serduszek z wizerunkiem twarzy i uśmiechem. Na górnej części kartki widnieje napis „żeby było fajnie w klasie 4.”. Na dole kartki znajduje się napis „serce miłości”. Elementami ozdobnymi są trzy kwiatki po lewej stronie. Badana w wywiadzie powiedziała, że jej marzeniem jest, aby w placówce, było fajniej. Obrazek jednak odnosi się do sytuacji szkolnej. Dziewczynka w szkole nie jest lubiana przez swoich kolegów. Marzy, aby to się zmieniło. Sytuacja badanej ulegnie poprawie w momencie dostosowania jej procesu nauczania adekwatnego do specjalnych potrzeb badanej.

Justyna 8 lat

Trzecia badana, ośmioletnia Justyna przedstawiła swoją przeszłość rysując swoją rodzinę. Badana opisując obrazek powiedziała, że narysowała rodziców, którzy karmią ją kaszką. Pod stołem jest pies. Badana zapytana, dlaczego jest pod stołem odpowiedziała „Ponieważ tam jest ciemno i można się schować przed niebezpieczeństwem, pies bardzo często tam był”. Treść rysunku ma swoje odzwierciedlenie w życiu Justyny, która mieszkała w jednym pokoju z matką i jej partnerem. Justyna była świadkiem przemocy i aktów seksualnych w pokoju, w którym mieszkała wraz z matką i jej partnerem. Nie sięgnęła po kolory rysując obrazek.



Rysunek 9. Moja przeszłość, Justyna 8 lat.

Źródło: Badania własne

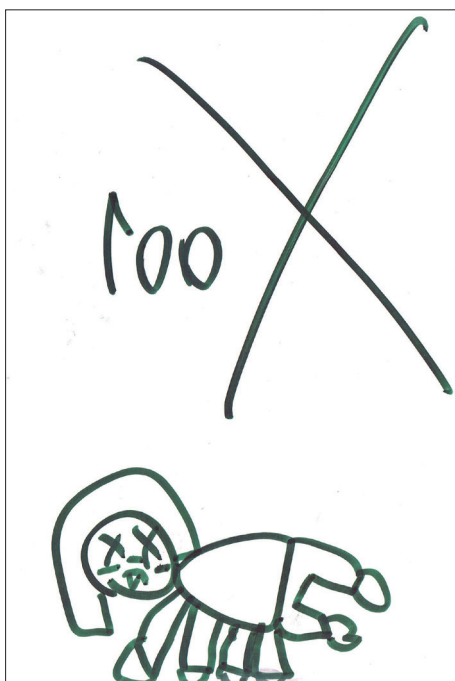


Rysunek 10. Marzyłam kiedyś, Justyna 8 lat.

Źródło: Badania własne

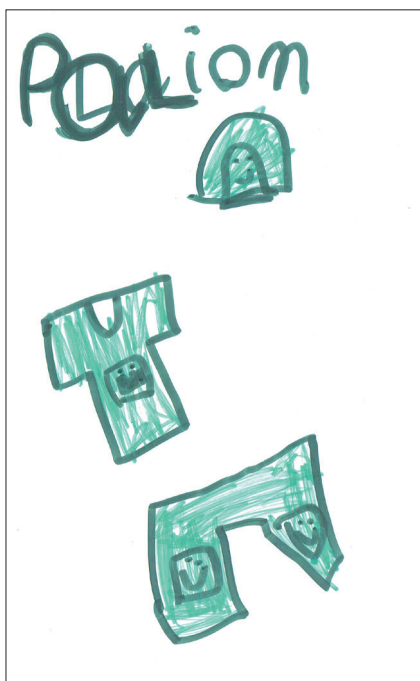
Badana Justyna, przedstawiła swoje marzenie z przeszłości rysując „Lwa z pieniędzmi”, zapytana o szczegóły rysunku opowiedziała, że „lew ma dużą grzywę, która odstrasza”. „Grzywa lwa jest taka duża..., ponieważ można się w niej schować, gdy dzieje się coś złego”. Dziewczynka, narysowała pieniądze pod łapami lwa, ponieważ za ich pomocą może kupić wszystko, co tylko sobie wymarzy. W wywiadzie powiedziała, że często bała się krzyków swoich rodziców. Obrazek odzwierciedla zachowania rodziców względem badanej. Justyna w swoich przekazach rysunkowych, używa postaci zwierząt, które jej zdaniem dają schronienie.

Badana podopieczna w swoim rysunku dotyczącym przyszłości narysowała samą siebie. Badana uważa, że tak wygląda jej przyszłość. Ośmioletnia dziewczynka narysowała siebie umierającą za 100 lat. Dziewczynka nie widzi siebie w przyszłości, tak jak mówiła w wywiadzie o zostaniu „koniarą”. Dziewczynka używając tylko czarnych kolorów pokazuje swoją konfrontację z tym, co ją spotkało kiedyś. Na obrazkach widać dynamikę, tego co jest przedstawione. Chaotyczne zachowanie dziewczynki, mogło również spowodować niechęć i wkład w rysunek. Myślenie o śmierci u ośmiolatki, na pewno budzi duże zaniepokojenie.



Rysunek 11. Moja przyszłość, Justyna 8 lat.

Źródło: Badania własne



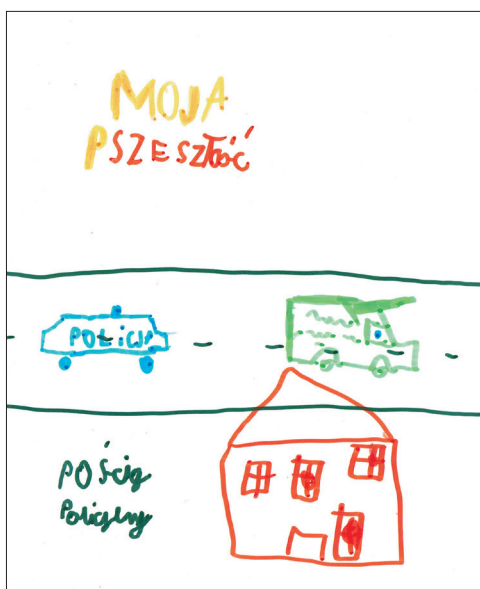
Rysunek 12. Marzę teraz, Justyna 8 lat.

Źródło: Badania własne

Badana w swoim obrazie dotyczącym terażniejszych marzeń narysowała markowe ubrania. Rysunek ma swoje odzwierciedlenie z wywiadem, w którym wskazała na posiadanie markowych ubrań z jej ulubionymi influencerami. W przypadku tego rysunku po raz pierwszy użyła koloru. Użycie koloru zielonego ułatwiło dziewczynce dokładne zobrazowanie, czego aktualnie pragnie, ponieważ zielony kolor odnosi się do tytułu utworu piosenki jej ulubionego Youtube-ra. Na górze kartki widnieje napis „Palion” – nazwa jej ulubionego influencera. Badana wskazała, że marzy o otrzymaniu tych ubrań z rysunku.

Alan 12 lat

Kolejnym badanym wychowankiem jest dwunastoletni Alan. Badany w swoim rysunku przedstawiającym przeszłość narysował pościg policyjny. Podopieczny wyjaśnił, że kiedyś jego ojca, którego nie pamięta goniła policja, a on był w samochodzie z tatą. Te informacje posiada od swojej matki. Na obrazku przedstawiony jest również jego dom, ponieważ pościg za jego ojcem odbywał się pod jego domem rodzinnym. Badany zapamiętał informację od matki i przedstawił ją za pomocą rysunku. Nadmienił, że ta sytuacja, która się wydarzyła spowodowała, że został umieszczony w placówce.



Rysunek 13. Moja przeszłość, Alan 12 lat.

Źródło: Badania własne



Rysunek 14. Marzyłem kiedyś, Alan 12 lat.

Źródło: Badania własne

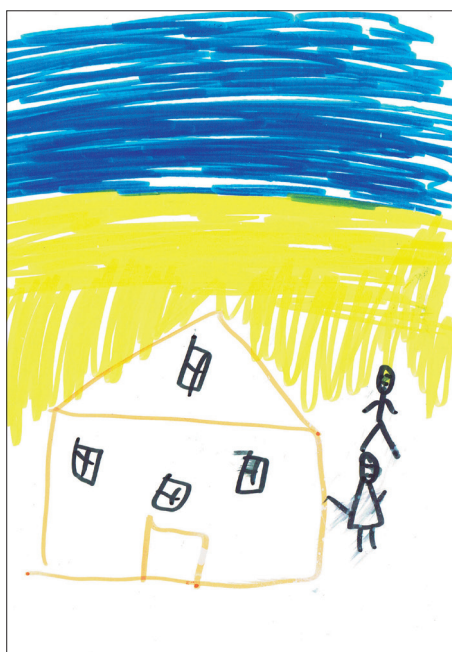
Badany chłopiec, w swoim rysunku o marzeniach z przyszłości narysował siebie z mamą stojących przed „MUSEUM BRONI”. Pomiędzy muzeum broni, a narysowanymi postaciami widnieją tory. Badany chłopiec połączył swoje marzenie o wizycie w muzeum broni wraz z pozytywnym wspomnieniem, o wspólnych spacerach z matką „na tory”. Podczas wywiadu to właśnie pozytywne wspomnienie wywołało silne emocje i płacz u chłopca. Badany po wywiadzie namalował wszystko, co mu się kojarzyło pozytywnie z marzeniami dotyczącymi przeszłości. Podczas rysowania był uśmiechnięty i opowiadał historię swojego zrealizowanego marzenia.

Dwunastoletni chłopiec Alan w rysunku o przyszłości przedstawił siebie w roli policjanta. Za postacią narysował posterunek policji, w którym chciałby kiedyś pracować. Badany marzy o byciu policjantem, który będzie przestrzegał prawa. Rysunek dotyczy jego przyszłości i właśnie tak ją sobie wyobraża. Chłopiec był świadkiem częstych wizyt policji w swoim domu. Sam kiedyś dokonywał licznych kradzieży. W przyszłości chciałby zostać dobrym człowiekiem, który pilnuje porządku. Jego wizja przyszłości ma swoje przełożenie w rysunku jak i w udzielonym wywiadzie.



Rysunek 15. Moja przyszłość, Alan 12 lat.

Źródło: Badania własne



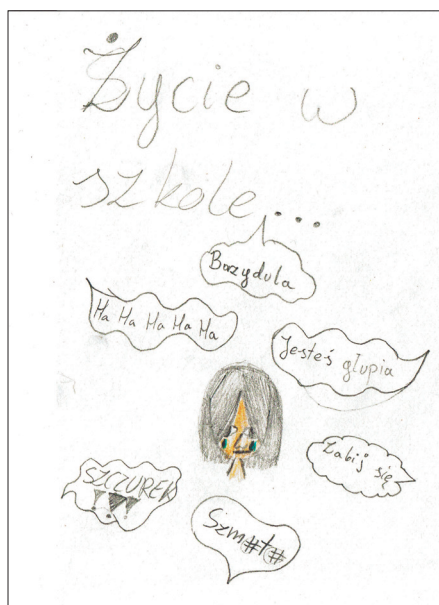
Rysunek 16. Marzę teraz, Alan 12 lat.

Źródło: Badania własne

Badany chłopiec Alan, w rysunku odnoszącym się do obecnych marzeń narysował domek wypoczynkowy i siebie z mamą, nad jeziorem. Kolejny raz w badaniu połączył dwa marzenia w jednym obrazku. W udzielonym wywiadzie powiedział, że chciałby pojechać na całe wakacje do mamy, a marzenie, które chciałby, aby pomogła mu zrealizować placówka, to wspólny wyjazd nad jezioro. Badany połączył te dwa marzenia umieszczając siebie i mamę na wspólnych wakacjach, nad jeziorem. Podopieczny ma świadomość, że tylko placówka jest w stanie pomóc mu, zrealizować marzenie wyjazdu nad jezioro.

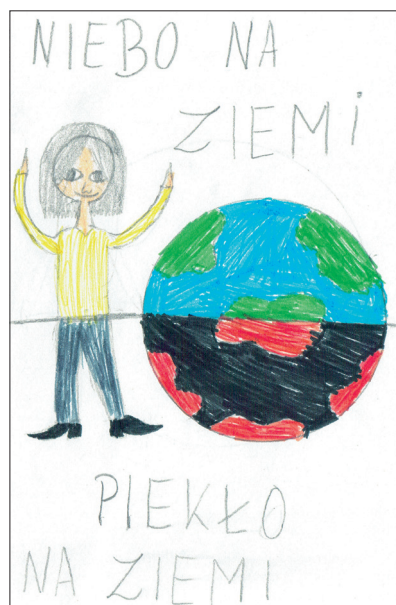
Klara 15 lat

Ostatnią badaną jest piętnastoletnia Klara. W rysunku dotyczącym jej przeszłości narysowała siebie z przygnębioną miną. Na górze kartki napis „Życie w szkole...”, wokół głowy znajdują się dymki z hasłami „Brzydula”, „Ha Ha Ha Ha Ha”, „Jesteś głupia”, „Zabij się”, „SZCZUREK”, „Szm#t#”. Badana wyznała, że nie miała łatwego życia w szkole, ciągłe dokuczanie ze strony rówieśników i znęcanie się nad nią słowne, spowodowało lęk i niechęć do szkoły. Dziewczynka wpadła wówczas w stany depresyjne, które nasilały się przez sytuację i alkoholizm w domu rodzinnym. Rysunek ma swoje przełożenie na wywiad, którego udzieliła przed rysowaniem.



Rysunek 17. Moja przeszłość, Klara 15 lat.

Źródło: Badania własne



Rysunek 18. Marzyłam kiedyś, Klara 15 lat.

Źródło: Badania własne

Wychowanka Klara, która została objęta badaniem, w rysunku o marzeniach z przeszłości narysowała siebie przeciętą w połowie. Odcięcie połączone jest z kulą ziemską, której symbolika związana jest z „Piekłem i Niebem na ziemi”. Dziewczynka w wywiadzie i na rysunku przedstawia uwolnienie się od piekła, którym była szkoła i dom rodzinny, Uniesione ręce dziewczynki symbolizują „start” ku niebu i oderwanie się od „piekła”. Miała już wszystkiego dość i chciała, aby to wszystko się skończyło. Po namalowaniu obrazka powiedziała, że poczuła ulgę, ponieważ wyrzuciła z siebie wszystkie złe myśli.

Piętnastoletnia wychowanka, przedstawiła w rysunku o przyszłości sztalugę z obrazem. Na obrazie znajduje się jej wymarzony dom, w którym chciałaby stworzyć rodzinę. W pytaniach o szczegóły obrazu odpowiedziała, że jeszcze nie jest pewna jak będzie wyglądał, dlatego na ten moment narysowała go w postaci obrazu. Pozostała część kartki według Klary symbolizuje pustkę, którą odczuwa, ponieważ nie wie, co mogłaby namalować. Pustka wywołana jest brakiem wsparcia ze strony rodziny, która nie słucha tego, co ma im do przekazania badana podopieczna placówki.



Rysunek 19. Moja przyszłość, Klara 15 lat.

Źródło: Badania własne



Rysunek 20. Marzę teraz, Klara 15 lat.

Źródło: Badania własne

Badana Klara w rysunku odnoszącym się do jej obecnych marzeń narysowała ten sam dom, w którym widzi swoją przyszłość. Wizja własnego domu jest tak mocno „zakotwiczona” w badanej, że nie marzy ona o niczym innym. W wywiadzie przekazała, że chciałaby wrócić do domu, ale dopiero jak sytuacja rodzinna się zmieni. Bardzo liczy na jej zmianę. Ma ogromną świadomość, że to może nie nastąpić. Marzy więc o swoim domu, w którym odnajdzie schronienie i ułoży sobie życie. Różnica w namalowanym obrazku z płótna występuje tylko w umiej-

scowieniu chmurki nad dachem domu. Dla badanej umiejscowienie chmury nie ma żadnego znaczenia.

Doświadczenia artystyczne wychowanków placówek opiekuńczo-wychowawczych mają ogromne przełożenie na marzenia wyrażone w rysunku. Badani potrafią zobrazować sobie swoje marzenia i przełożyć je na formę graficzną, wykorzystując narzędzie jakim jest rysunek. Przypadek 12-letniego badanego Alana, wskazuje, że chłopiec potrafi połączyć kilka marzeń w jedno i przedstawić je na rysunku, który jest jego scalonym marzeniem.

Badani podopieczni w większości rysują to czego najbardziej pragną. Nie sprawia im trudności przedstawienie niematerialnych marzeń w rysunku. Użycie odpowiednich barw w rysunkach idealnie pokazuje, jak bardzo przeszłość wpływa na to, co malują. Na rysunkach każde z badanych przedstawiło siebie, ukazując tym samym swoje znaczenie w marzeniach, które dotyczą ich samych lub sytuacji, w której się znaleźli.

Zakończenie

Celem niniejszej pracy było poznanie marzeń podopiecznych placówek opiekuńczo-wychowawczych. Mając na uwadze postawione problemy szczegółowe, które znalazły swoje odzwierciedlenie w postawionych pytaniach oraz uzyskanych odpowiedziach na podstawie przeprowadzonych badań.

Rozpatrując pierwszy problem szczegółowy dotyczący poznania definiowania marzeń przez podopiecznych placówek opiekuńczo-wychowawczych, uzyskałem informacje, że wychowankowie potrafią określić czym są dla nich marzenia. Definiowanie pojęcia marzeń jest uzależnione od ich wieku i sposobów ich rozumowania. Młodsze dzieci dzielą marzenia, na te które się spełniają oraz te, których nie mogą spełnić. Starsze dzieci potrafią rozróżnić marzenia realne od tych fikcyjnych, umieją podać konkretne przykłady. Definiowanie marzeń przez wychowanków powiązane jest ściśle z ich emocjonalnością oraz historią, którą przeżyli. Definiowanie marzeń dla podopiecznych, powiązane jest również z osobami, które pomogły im zrozumieć czym są marzenia oraz jakie występują zależności między marzeniami, które mogą spełnić, a które są wyimaginowane i niemożliwe do spełnienia.

Następnym problemem badawczym było przedstawienie zależności pomiędzy marzeniami podczas pobytu w placówce, a tymi, które posiadali przed umieszczeniem w pieczy zastępczej. Wyniki przeprowadzonych badań pokazały, że marzenia wychowanków zmieniły się. Marzenia podopiecznych zmieniły się,

ponieważ część z nich została spełniona. Marzenia badanych przed umieszczeniem w placówce wynikały z zaniedbań w domu rodzinnym, dlatego z momentem umieszczenia w pieczy ich marzenia zaczęły się spełniać. Faktem wartym podkreślenia jest częściowy powrót marzeń, ponieważ wychowankowie chcieli zmiany postępowania swoich rodziców, takie były ich marzenia. W momencie umieszczenia ich w placówce marzenia odwróciły się i wychowankowie zaczęli marzyć o powrocie do domu. Marzenia wychowanków w domu rodzinnym i po umieszczeniu w placówce, w głównej mierze dotyczą ich sfery emocjonalnej i historii jaką przeżyli. Nie skupiają swojej uwagi na marzeniach materialnych.

Kolejny problem dotyczył dążeń i sposobów spełniania marzeń przez wychowanków placówek opiekuńczo-wychowawczych. Badani podopieczni dążą do spełniania marzeń opierając się na historii, która dotyczy ich domu rodzinnego. Wiedzą w jakich sferach powinni pracować, aby poszukiwać sposobów spełniania marzeń. Każdy badany ma wypracowaną inną ścieżkę spełniania marzeń, opartą na ich emocjonalności i wiarą w innych ludzi, którzy pomogą im je spełnić. Wychowankowie w większości potrzebują pomocy innych osób, aby móc spełniać swoje marzenia. W dążeniu do spełnienia marzeń wychowanków w dużej mierze pomaga placówka, w której znajdują swoje schronienie. Wyjątek stanowiła piętnastoletnia badana, która nie potrzebuje nikogo, kto pomógłby jej spełnić marzenia.

Ostatni problem szczegółowy stanowiły sposoby przedstawienia marzeń podopiecznych w rysunku plastycznym. Badani wychowankowie potrafią przełożyć swoje marzenia, które posiadają w wyobraźni na elementy graficzne w rysunku plastycznym. Badani w pełni odzwierciedlają swoje marzenia niematerialne, rysują swoje pragnienia dotyczące domu rodzinnego, relacji, wymarzonych wydarzeń, które nastąpią. Faktem wartym podkreślenia jest, że badani potrafią w rysunku połączyć kilka marzeń, które stanowią swoistą całość, która ukazana jest na jednym obrazie. Wykorzystanie narzędzia jakim był rysunek pozwala w pełni zobrazować wszystkie marzenia podopiecznych.

Napisana przeze mnie praca dotyczy marzeń wychowanków placówek opiekuńczo-wychowawczych. Pomaga zrozumieć, jak wyglądają marzenia podopiecznych, których wychowanie i opieka została powierzona instytucji jaką jest placówka opiekuńczo-wychowawcza. Zaniedbania wynikające z domów rodzinnych zaczęły kształtować w badanych marzenia, które odbiegają od marzeń dzieci pozostających w swoim środowisku rodzinnym. W moich badaniach wychowankowie przedstawiają swoje różnorodne marzenia, powiązane z ich historią, emocjonalnością i rozumieniem świata, który nie był dla nich taki, jak w przy-

padku dzieci pozostających w rodzinie. Zobrazowanie marzeń wychowanków w rysunku plastycznym podkreśla walor obrazu, dający pełną wizualizację marzeń podopiecznych. Jestem przekonany, że napisana praca w pełni przekazuje o czym marzą wychowankowie placówek opiekuńczo-wychowawczych.

Spis rysunków

Rysunek 1. Moja przeszłość, Helenka 8 lat	59
Rysunek 2. Marzyłam kiedyś, Helenka 8 lat	59
Rysunek 3. Moja przyszłość, Helenka 8 lat	60
Rysunek 4. Marzę teraz, Helenka 8 lat	60
Rysunek 5. Moja przeszłość, Matylda 10 lat	61
Rysunek 6. Marzyłam kiedyś, Matylda 10 lat	61
Rysunek 7. Moja przyszłość, Matylda 10 lat	62
Rysunek 8. Marzę teraz, Matylda 10 lat	62
Rysunek 9. Moja przeszłość, Justyna 8 lat	63
Rysunek 10. Marzyłam kiedyś, Justyna 8 lat	63
Rysunek 11. Moja przyszłość, Justyna 8 lat	64
Rysunek 12. Marzę teraz, Justyna 8 lat	64
Rysunek 13. Moja przeszłość, Alan 12 lat	65
Rysunek 14. Marzyłem kiedyś, Alan 12 lat	65
Rysunek 15. Moja przyszłość, Alan 12 lat	66
Rysunek 16. Marzę teraz, Alan 12 lat	66
Rysunek 17. Moja przeszłość, Klara 15 lat	67
Rysunek 18. Marzyłam kiedyś, Klara 15 lat	67
Rysunek 19. Moja przyszłość, Klara 15 lat	68
Rysunek 20. Marzę teraz, Klara 15 lat	68

Spis schematów

Schemat 1. Formy pieczy zastępczej w Polsce	19
---	----

Bibliografia

Akty prawne:

- Rozporządzenie Ministra Pracy i Polityki Społecznej z dnia 22 grudnia 2011 r. w sprawie instytucjonalnej pieczy zastępczej, Dz. U. 2011 nr 292 poz. 1720.
Ustawa z dnia 9 czerwca 2011 r. o wspieraniu rodziny i systemie pieczy zastępczej, Dz. U. 2022 poz. 447 ze zm.

Prace zwarte:

- Badora S., *Opieka w wymiarze kulturowym*, [w:] *Pedagogika opiekuńcza. Przeszłość – teraźniejszość przyszłość*, red. Jundziłł E., Pawłowska R., Wydawnictwo Harmonia, Gdańsk 2008.
- Bereźnicki J., *Prace magisterskie z pedagogiki*, Oficyna Wydawnicza „Impuls”, Kraków 2008.
- Braun-Gałkowska M., *Test rysunku rodziny*, Redakcja Wydawnictw KUL, Lublin 1985.
- Brzeziński J., *Metodologia badań psychologicznych*, Wydawnictwo Naukowe PWN, Warszawa 2004.
- Dąbrowski Z., *Pedagogika opiekuńcza w zarysie* [cz. 1], Wyższa Szkoła Pedagogiczna, Olsztyn 1998.
- Franczyk A., *Jakość związków małżeńskich wychowanków domów dziecka*, Wydawnictwo Uniwersytetu Opolskiego, Opole 2016.

- Franken R. E., *Psychologia motywacji*, Gdańskie Wydawnictwo Psychologiczne, Gdańsk 2005.
- Gajewska G., Kulpiński F., *Kształtowanie właściwych stosunków między domem dziecka a rodzicami wychowanków i lokalnym środowiskiem*, [w:] *Węzłowe problemy opieki i wychowania w domu dziecka*, red. Z. Dąbrowski, Wyższa Szkoła Pedagogiczna, Olsztyn 1997.
- Garczyński S., *Potrzeby psychiczne, niedosyt, zaspokojenie*, Instytut Wydawniczy „Nasza Księgarnia”, Warszawa 2020.
- Górnicka B., *Metodyka pracy opiekuńczo-wychowawczej – wybrane zagadnienia*. Podręcznik akademicki, Wydawnictwo Uniwersytetu Opolskiego, Opole 2015.
- Kita A., *Bez nich ja nie mam po co żyć, ja żyję tylko dla nich... Historia wychowanka Domu Dziecka*, Drukarnia DGE, Świdnica 2016.
- Kocowski T., *Potrzeby człowieka. Koncepcja systemowa*, Zakład Narodowy im. Ossolińskich, Wrocław 1982.
- Konopnicka I., *Plastyczny obraz szkoły w marzeniach dzieci w młodszym wieku szkolnym*, [w:] *Wczesna edukacja dziecka, teoria i praktyka*, red. E. Smak, E. Jędrzejowska, I. Konopnicka, Wydawnictwo Uniwersytetu Opolskiego, Opole 2018.
- Kosslyn S.M., Rosenberg R.S., *Psychologia. Mózg – Człowiek – Świat*, tłum. zbior., M. Majczyna, B. Majczyna, K. Sikora, A. Tylikowska, Wydawnictwo ZNAK, Kraków 2006.
- Kubinowski D., *Jakościowe badania pedagogiczne*, Wydawnictwo UMCS, Lublin 2010.
- Kwak A., *Kreatorzy procesu usamodzielnienia*, [w:] *Z opieki zastępczej w dorosłe życie. Założenia a rzeczywistość*, red. A. Kwak, Warszawa 2006.
- Łobocki M., *Wprowadzenie do metodologii badań pedagogicznych*, Oficyna Wydawnicza „Impuls”, Kraków 2009.
- Maszke A. W., *Metodologiczne podstawy badań pedagogicznych*, Wydawnictwo Uniwersytetu Rzeszowskiego, Rzeszów 2004.
- Maszke A. W., *Metody i techniki badań pedagogicznych*, Wydawnictwo Uniwersytetu Rzeszowskiego, Rzeszów 2008.
- Mudrecka I., *Poczucie odpowiedzialności młodzieży skonfliktowanej z prawem*, Wydawnictwo Uniwersytetu Opolskiego, Opole 2010.
- Napiórkowska K., Uliasz T., *Profilaktyka i system pieczy zastępczej jako narzędzia przeciwdziałania marginalizacji społecznej dziecka*, [w:] *Rodzinne formy opieki zastępczej, teoria i praktyka*, red. A. Roguska, M. Danielak-Chomać, B. Kulig, Fundacja na Rzecz Dzieci i Młodzieży „Szansa”, Warszawa–Siedlce 2011.
- Nowak S., *Metodologia badań społecznych*, Wydawnictwo Naukowe PWN, Warszawa 2012.

- Ostachowska-Sojecka H., Winiarski M., *Współrzędzenie i samoobsługa wychowanków*, [w:] *Węzłowe problemy opieki i wychowania w domu dziecka*, red., Z. Dąbrowski, Wyższa Szkoła Pedagogiczna, Olsztyn 1997.
- Pilch T., Bauman T., *Zasady badań pedagogicznych, strategie ilościowe i jakościowe*, Wydawnictwo Akademickie „Żak”, Warszawa 2001.
- Polkowski T., *Droga do marzeń, podręcznik dla usamodzielnianych wychowanków pieczy zastępczej i opiekunów usamodzielnienia*, Urząd Marszałkowski Województwa Zachodniopomorskiego, Szczecin 2019.
- Raczkowska J., *Wychowanie w domu dziecka*, Wydawnictwa Szkolne i Pedagogiczne, Warszawa 1983.
- Reber A.S., *Słownik psychologii*, Wydawnictwo Naukowe Scholar, Warszawa 2000.
- Waloszek D., *Marzenia dzieci i młodzieży*, [w:] *Edukacja pedagogiczna XXI wieku*, t. 3, red. T. Pilch, Wydawnictwo Akademickie „Żak”, Warszawa 2004.
- Zaczyński W., *Praca badawcza nauczyciela*, Wydawnictwo Szkolne i Pedagogiczne, Warszawa 1995.
- Zapeński P., *Usamodzielnianie się i samodzielność życiowa byłych wychowanków placówek opiekuńczo-wychowawczych w narracjach biograficznych*, Uniwersytet Zielonogórski, Zielona Góra 2022.
- Żegnałek K., *Metodologia badań, dla autorów prac magisterskich i licencjackich z pedagogiki*, Wydawnictwo Wyższej Szkoły Pedagogicznej TWP w Warszawie, Warszawa 2010.
- Żegnałek K., *Metody i techniki stosowane w badaniach pedagogicznych*, Wydawnictwo Wyższej Szkoły Pedagogicznej TWP, Warszawa 2008.

Czasopiśmiennictwo:

- Bodanko A., *Geneza, istota i zastosowanie praktyczne metody indywidualnych przypadków*, „Nauczyciel i Szkoła” 2012, nr 1(51).
- Butarewicz-Głowacka A., Jabłońska M., Chomiuk A., *Doświadczenie dorastania w placówce opiekuńczo-wychowawczej – raport z badań*, „Polityka Społeczna” 2021, nr 11-12(202).
- Chrzanowska P., *Proces usamodzielnienia wychowanków placówek opiekuńczo-wychowawczych – wybrane aspekty*, „Studia BAS” 2017, nr 2(50).
- Gawlik E., *Funkcjonowanie placówek opiekuńczo-wychowawczych a poziom kompetencji społecznych wychowanków*, Oficyna Wydawnicza „Humanitas” Wyższa Szkoła Humanitas, „Pedagogika” 2016, nr 12.

- Jarosz K., *Wykorzystanie koncepcji profilaktyki pozytywnej w pracy opiekuńczo-wychowawczej domu dziecka*, „Problemy Opiekuńczo-Wychowawcze” 2021, nr 6.
- Kita A., *Superwizja w placówce opiekuńczo-wychowawczej typu socjalizacyjnego*, „Paidagogos” 2022, nr 7.
- Motow I., Mielczarek M., *Funkcjonowanie emocjonalne i społeczne wychowanków domów dziecka w aspekcie doznawanego sieroctwa społecznego*, „Pedagogika Rodziny” 2018, nr 8.
- Mucha P., *Marzenia senne a twórczość plastyczna dzieci*, „Zeszyty Naukowe Wyższej Szkoły Humanitas – Pedagogika” 2014, nr 9.
- Ogińska-Bulik N., Kobylarczyk M., *Rola zasobów osobistych i społecznych w kształtowaniu poczucia jakości życia u nastolatków – wychowanków domów dziecka*, „Psychologia Społeczna” 2017, tom 12.
- Szmidt K., *Kreatywność metodologiczna w badaniach pedagogicznych*, „Przegląd Badań Edukacyjnych” 2018.
- Tunkiewicz M., *Potrzeby dziecka w rodzinie adopcyjnej*, Uniwersytet Warmińsko-Mazurski, „Studia Redemptorystowskie” 2013, nr 11.
- Zwarycz P., Afeltowicz Ł., *Etno-grafika? Rysunek jako narzędzie wywoływania i analizy danych etnograficznych*, „Avant” 2019, nr 3.
- Żelazo M., *Kwestionariusz wywiadu jako narzędzie badawcze*, „Obronność – Zeszyty Naukowe Wydziału Zarządzania i Dowodzenia Akademii Obrony Narodowej” 2013, nr 2(6).
- Żuraw H., *Marzenia osób z umiarkowaną niepełnosprawnością intelektualną*, „Opracowania Naukowe” 2018.

Netografia:

- Miejski Ośrodek Pomocy Społecznej w Lublinie, *Placówki opiekuńczo-wychowawcze*, https://mopr.lublin.eu/?id=poradnik/pomoc_specjalistyczna/pow, [08.04.2023].
- Sanz E., *Test kolorów Lüschera*, <https://pieknoumyslu.com/test-kolorow-luschera/>, [30.03.2024].

Aneksy

Aneks 1

KWESTIONARIUSZ WYWIADU

Pytania budujące zaufanie i relację z badanym:

- Jak się nazywasz?
- Ile masz lat?
- Do jakiej szkoły uczęszczasz?
- Jakie są Twoje zainteresowania / hobby?
- Co lubisz robić w wolnych chwilach?
- Jak się dzisiaj czujesz?
- Jak czujesz się obecnie w placówce?

Pytania biograficzne:

- Jak długo przebywałeś w placówce?
- W jakich innych poza placówką byłeś/eś formach pieczy zastępczej?
- Jaki masz kontakt z swoimi rodzicami?
- Czy masz rodzeństwo? Jeśli tak, to jaki masz z nimi kontakt?
- Kto z Twojej rodziny interesuje się Twoją sytuacją? W jaki sposób interesuje się Twoją sytuacją?
- Jakie masz pozytywne wspomnienie związane z Twoim domem rodzinnym?
- Jakie masz negatywne wspomnienie z domem rodzinnym?
- Z jakiego powodu zostałeś/eś umieszczony w placówce?
- Czy jest jakaś osoba w placówce, której ufasz, z którą czujesz się dobrze? Jeśli tak/nie, to kto nią jest i dlaczego?

Pytania o marzenia:

- Czym według Ciebie są marzenia?
- O czym obecnie marzysz?
- Opisz mi swoje marzenie, jak ono wygląda? – *Badanie zgodności z rysunkiem*
- O czym marzyłeś zanim zostałeś/eś umieszczony w placówce opiekuńczo-wychowawczej?
- Jakie spełniłeś/eś marzenia, o których marzyłeś/eś przed umieszczeniem w placówce?
- Kto pomaga Tobie spełniać Twoje marzenia?
- Jakie marzenia pomogli spełnić Tobie Twoi rodzice?
- Jakie marzenie chciałabyś / chciałbyś, aby spełnili Twoi rodzice?
- W jaki sposób placówka pomaga Tobie w realizacji Twoich marzeń?
- Jakie marzenie chciałabyś / chciałbyś, aby spełniła placówka?
- Czego potrzebujesz, aby spełnić swoje marzenia?
- Jakie masz marzenia, które możesz spełnić?
- Jakich marzeń nie możesz spełnić?
- W jaki sposób marzenia pozwalają zapomnieć Tobie o tym, co było kiedyś?
- Jeśli marzysz o swojej przyszłości, to jak ona wygląda?
- Kim chciałbyś się stać?
- Czego chciałabyś / chciałbyś się nauczyć?
- Czego w życiu chciałabyś / chciałbyś się nauczyć?
- W jaki sposób chciałabyś / chciałbyś zmienić siebie?
- Jakie masz sposoby na spełnianie marzeń?

Źródło: opracowanie własne

Aneks 2**ARKUSZ OBSERWACJI**

Imię badanego:	Opis zachowania podczas wywiadu:	Opis zachowania podczas rysunku:
	Emocje towarzyszące:	Emocje towarzyszące:

Aneks 3

KARTA PRACY, RYSUNEK NA OKREŚLONY TEMAT

MOJA PRZESZŁOŚĆ	MARZYŁAM/EM KIEDYŚ
MOJA PRZYSZŁOŚĆ	MARZĘ TERAZ

Źródło: opracowanie własne

Streszczenie

Praca magisterska została poświęcona problematyce marzeń wychowanków umieszczonych w placówkach opiekuńczo-wychowawczych. W celu zbadania marzeń podopiecznych placówek badaniem zostało objętych pięciu wychowanków umieszczonych w instytucjonalnej pieczy zastępczej. Przeprowadzone badanie miało na celu ukazanie marzeń podopiecznych, zawartych w problemach badawczych. Problemy badawcze obejmowały marzenia wychowanków, definiowanie marzeń przez podopiecznych, dążenie do spełniania marzeń oraz przedstawienie ich w rysunku plastycznym. W badaniu zastosowano metodę indywidualnego przypadku, opierając się na trzech technikach badawczych: wywiad, obserwacja i techniki projekcyjnej – analizy rysunku. Do wybranej metody i technik zastosowano trzy narzędzia badawcze: kwestionariusz wywiadu, arkusz obserwacji oraz rysunek.

Słowa kluczowe: wychowankowie placówek opiekuńczo-wychowawczych, marzenia, rysunek marzeń, placówka opiekuńczo-wychowawcza.

Summary

The master's thesis was devoted to exploring the dreams of pupils placed in care and educational institutions. In order to examine the dreams of those under the care of the institutions, the study covered five charges placed in institutional foster care. The aim of the study was to show the dreams of the pupils included in the research problems. The research problems included the dreams of pupils, defining dreams by pupils, striving to fulfill dreams and presenting them in artistic drawings. In the study, I used the individual case method, using three research techniques: interview, observation and projective technique – drawing analysis. I used three research tools for the selected method and techniques: an interview questionnaire, an observation sheet and a drawing.

Keywords: residents of care and education facilities, dreams, drawing of dreams, care and education facility.

 **Kontekst**
Wydawnictwo

WYDAWNICTWO NAUKOWE

www.wkn.com.pl

Wydawnictwo Naukowe Kontekst. Poznań 2025. Wydanie I.
Papier ofsetowy 80 g/m², 7,5 a.w.
Oddano do składu: 14 II 2025. Podpisano do druku: 24 II 2025
Printed in Poland



Adam Kita – jest autorem publikacji naukowych z zakresu pedagogiki opiekuńczej i autobiografii „Bez nich ja nie mam po co żyć, ja żyję tylko dla nich... Historia wychowanka Domu Dziecka”.

„Marzenia wychowanków placówek opiekuńczo-wychowawczych” to opracowanie naukowe, które oddaje głos młodym ludziom, którzy spędzili swoje dzieciństwo w domach dziecka. To zbiór poruszających wywiadów, w których dzielą się swoimi marzeniami, tęsknotami i doświadczeniami, które ukształtowały ich spojrzenie na świat.

Książka ta to nie tylko zbiór wspomnień, ale również próba zrozumienia, jakie są marzenia i aspiracje wychowanków placówek opiekuńczo-wychowawczych. Autor, bazując na własnym doświadczeniu, z empatią i wrażliwością podchodzi do każdego rozmówcy, dając im przestrzeń do wyrażenia swoich myśli i emocji.

Wywiady zostały wzbogacone o rysunki dzieci, które w symboliczny sposób przedstawiają swoje marzenia i przeszłość. Te prawdziwe i poruszające obrazy wzmacniają książkę, pozwalając czytelnikowi jeszcze lepiej zrozumieć świat, w którym żyją ci młodzi ludzie. Opracowanie stanowi ważny głos w dyskusji publicznej, który przypomina, że każde dziecko, niezależnie od swojej przeszłości, ma prawo do marzeń.

 **Kontekst**
Wydawnictwo

WYDAWNICTWO NAUKOWE
www.wkn.com.pl

ISBN 978-83-68332-01-8

ISBN 978-83-68332-01-8



9 788368 332018